

МКК 22

— Аттестационная работа по МСХ
ученица 11 класса Б
МБОУ лицей 5104
г. Мирный Воды
Тарасовой Анна Александровна

Читатель: Директор
Мария Владимировна

Продолжение книги № 11 Д.И. Директор

Личная книга

Бендарица В.С. — А

17 сентября 2018г.

$$30 + 45 + 30 + 40 + 15 + 30 + 30 + 0 = 210$$

Олимпиадные задания школьного этапа Всероссийской олимпиады школьников по искусству (МХК) для 11 класса 2017-2018 уч.год.

Время выполнения – 4 астрономических часа

1. Рассмотрите 6 изображений памятников искусства и заполните таблицу.

1.	2.	3.
4.	5.	6.

Название произведения, автор	Страна (культура)	Стиль (художественное направление)	Местонахождение в настоящее время
1. Анюсманов	Россия	Традиционный	Россия, СПб.
2. Бонан Маринелло	Италия	Фигуративный	Берлин, музей
3. Виланс	Россия	Символический	Москва
4. Ткачевский	Россия	Выразительный	Великий Новгород
5. Акулиничев	Россия	Авангард	Самарканд
6. МТГ	Россия	Классический	Москва, Воробьевские горы

2. Перед вами названия музыкальных произведений: «Ленинградская», «Реквием», «Ромео и Джульетта», «Золушка», «Фореаль», «Детский уголок».

- 1). Определите жанровую принадлежность каждого из них.
- 2). Укажите номер иллюстрации с изображением автора.
- 3). Приведите пример произведения и его автора в оставшейся строке.
- 4). Заполните таблицу

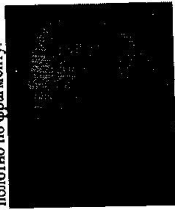
Музыкальный жанр	Название произведения	Номер иллюстрации с изображением автора
Сюита	"Великий часовой"	6
Симфония	"Великая симфония"	1
Опера	"Ромео и Джульетта"	4
Балет	"Золушка"	3
Месса	"Реквием"	5
Песня	"Великий уголок"	2
Серенада	"Фореаль"	1



5). Напишите 15 определений или образных характеристик к одному из произведений. Подчеркните определения, которые свидетельствуют о его жанровой принадлежности.

Месса - это музыкальное произведение, которое исполняется в храме. Сюита - это музыкальное произведение, которое исполняется в симфоническом оркестре. Опера - это музыкальное произведение, которое исполняется в оперном театре. Балет - это музыкальное произведение, которое исполняется в балетном театре. Песня - это музыкальное произведение, которое исполняется в концертном зале. Серенада - это музыкальное произведение, которое исполняется в саду.

3. Определите художественное полотно по фрагменту.



1. Напишите, что на нем изображено.
2. Напишите название работы, имя ее автора, современное местонахождение.
3. Какую часть в композиции занимает представленный фрагмент?
4. Опишите общую композицию работы.
5. Определите общие настроения работы.
6. Укажите известные работы того же направления.
7. На какие стилистические приемы обратитесь?

на тему - это зрелищный

1. В картинах с темой "Победа Советского Союза" изображены в основном в советском - империалистическом стиле. В них изображены герои войны, солдаты, офицеры, женщины, дети, которые участвовали в войне. Они изображены в героическом, патристическом стиле. В них изображены герои войны, солдаты, офицеры, женщины, дети, которые участвовали в войне.

2. В картинах с темой "Победа Советского Союза" изображены в основном в советском - империалистическом стиле. В них изображены герои войны, солдаты, офицеры, женщины, дети, которые участвовали в войне.

3. В картинах с темой "Победа Советского Союза" изображены в основном в советском - империалистическом стиле. В них изображены герои войны, солдаты, офицеры, женщины, дети, которые участвовали в войне.

4. В картинах с темой "Победа Советского Союза" изображены в основном в советском - империалистическом стиле. В них изображены герои войны, солдаты, офицеры, женщины, дети, которые участвовали в войне.

5. В картинах с темой "Победа Советского Союза" изображены в основном в советском - империалистическом стиле. В них изображены герои войны, солдаты, офицеры, женщины, дети, которые участвовали в войне.

6. В картинах с темой "Победа Советского Союза" изображены в основном в советском - империалистическом стиле. В них изображены герои войны, солдаты, офицеры, женщины, дети, которые участвовали в войне.

7. В картинах с темой "Победа Советского Союза" изображены в основном в советском - империалистическом стиле. В них изображены герои войны, солдаты, офицеры, женщины, дети, которые участвовали в войне.

30

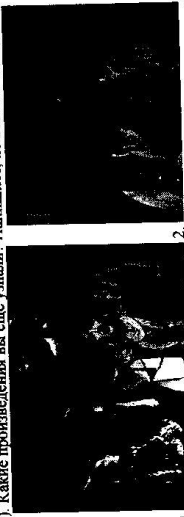
4. Даны 10 имен – героев известных произведений. Расшифруйте их и соотнесите понятия с определенными. Сообщите дополнительные сведения о произведениях (автор, страна, местохождения, стиль, интересные факты).
 Настиракс, Купидий, Вукож, Возутаж, Герягтаж, Леплопан, Норовтаел, Сорен, Терп, Овен

1. Его портрет более чем правдоподобен: низкое лобное, жесткое, одутловатое лицо. Он начал свое правление с приказа об убийстве матери, и все его правление ознаменовалось жестокими репрессиями.	Нерон (Битва за Мизен, Веспасиан)
2. Для Исидорана памятник великому российскому союдагелю и законодателю был доставлен гиланский гранитный валун «Том-камень». В честь перевозки камня была выбита памятная медаль с надписью «Дорожноюно побобю».	Петр (Битва за Мизен, Веспасиан)
3. Правительница представлена не богицей, а простой «казанской помещицей», которой любил казаться в последние годы жизни, озерцающийся, без всякого официоза, торжественности и парадных атрибутов. Портрет стал отечественным вариантом английского типа «портрет-прогулка».	Екатерина II (Битва за Мизен, Веспасиан)
4. В домашней атмосфере художник тонко подметил взгляд поэта. Именно такое выражение лица было у него, когда посещала мужа и рождалась гениальные произведения.	Людмила (Людмила)
5. «Мне правится И лицо полусвое. Такое, какое бывает на поле битвы. Спасибю» - ответил маршал художнику.	Людмила (Людмила)
6. Скульптор стремился изобразить автора «Повести временных лет», отрешенного от мирской суеты, упешшего в свой внутренний просветленный душевный мир.	Киев (Киев)
7. Ученка и соратника великого Суворова, автор изобразил в образе победителя французской армии. Полководец стоит в мушкетере, поверх которого – плащ. Права рука сжата обнаженную шпагу, а левая – жезл фельдмаршала. У ног – знамена поверженных наполеоновских войск.	Суворов (Суворов)
8. В картине много блестящих элементов – эфес сабли, обруч, грива, позумент, значимая треуголка с золотой окантовкой и три выбитых имени героев, которые покорили этот перевал.	Кавказ (Кавказ)
9. Великий мелеяет, подариивший России свою галерею изображен одухотворенным, умным по жизни человеком, с трепетом любящим искусство и живопись, умеющим думать и воплощать то, что другим было не дано.	Тиммаев (Тиммаев)
10. На автопортрете он изобразил себя в мушкетере Нижегородского драгунского полка в череске с галереями на груди, наброшенной на плече бурка, с шапкой на поясе, на фоне гор. Это один из лучших и достовернейших портретов поэта.	Шолохов (Шолохов)

40

5. Рассмотрите предложенные иллюстрации и выполните задания.

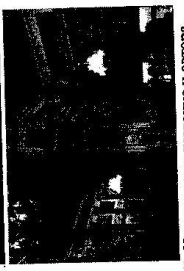
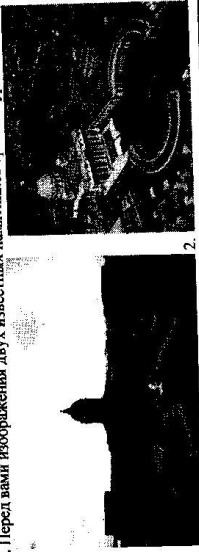
- 1). Сгруппируйте иллюстрации с изображением театральных постановок. Определите принцип группировки.
- 2). Выпишите номера с изображением пьес Карло Готти.
- 3). Напишите названия пьес К. Готти.
- 4). Какие произведения вы еще узнали? Напишите, по возможности, их названия и автора.



1, 5 - пьеса Карло Готти.
 2, 3 - истинные театры - сцена водички, ссылаясь на то, что
 4, 6 - мимический театр на итальянском и в 15-16 вв.
 1) Ривинор (и "Ривинорский мимус")
 2)
 3)
 4) "Корона - олень"
 5) "Ривинор" и "Ривинорский мимус" и в Готти
 6) "Ривинорский мимус" и в Готти

15

6. Перед вами изображения двух известных памятников архитектуры.



- 1). Напишите их название и автора.
- 2). Укажите время появления в страну (культурно-историческую эпоху).
- 3). Напишите три очевидных сходства.
- 4). Напишите три очевидных различия.
- 5). Выразите ваше впечатление от понравившегося произведения в метафорической форме, форме урлятого выражения, цитаты и т.п.

Название произведения	№1	№2
Автор	Карлос Готти	Собор св. Петра
Время появления	А. М. Воронинский 3. мимический 1800 год. (XIX век)	1626 (XVII век)
Страна (культурно-историческая эпоха)	Россия, СПб. "Золотой век"	Италия - Рим. Эпоха Возрождения
Три очевидных сходства	1. Колонны 2. Индивидуальные арки 3. Купол	
Три очевидных различия	1. Прямой свод 2. 3.	1. Каменистый 2. 3.
Моя впечатления	Своей мимический народ!	Красота мисра божио!

50

8. Дана репродукция картины. Вы – кинорежиссёр. Вам предложили снять фильм по картине.



- 1). В титрах
 - a. назовите полное имя ее автора
 - b. укажите название и имена главных персонажей, запечатленных на картине.
- 2). Сформулируйте основную идею фильма.
- 3). Придумайте название фильма.
- 4). Предложите последовательность 4-5 кадров. Постарайтесь, используя средства кинематографа, передать особенности задуманной автором композиции картины, ее настроения, художественных особенностей. Опишите каждый придуманный Вами кадр
 - a. композицию,
 - b. план,
 - c. ракурс,
 - d. особенности цвета,
 - e. освещение,
 - f. титры,
 - g. закадровый текст,
 - h. музыкальное сопровождение

7. Исправьте ошибки в тексте. Выпишите периоды творчества П. Пикассо и приведите примеры работ художника упомянутых периодов. Закончите текст, выразив свое отношение к творчеству автора.

Всемирно известный итальянский художник Пабло Пикассо оказал исключительное влияние на развитие изобразительного искусства XX века. Основоположник импрессионизма, в котором трёхмерное тело в оригинальной манере рисовалось как ряд смещённых воедино плоскостей, вызвал к жизни массу подражателей. По экспертным оценкам, Пикассо — самый «дорогой» художник в мире, а его полотна самые популярные среди коллекционеров.

В творчестве Пикассо выделяется несколько периодов. «Фигуративный» и «абстрактный» периоды, в которых печаль, меланхолия, старость, нищета и смерть сменялись образами из более живого мира театра и цирка.

Период импрессионистской табуляции. От экспериментов с цветом и передали настроения Пикассо обратилась к анализу формы: сознательная деформация и разрушения натура и увлечение африканской скульптурой приводят его к абсолютно новому жанру. Картины художника становятся похожи на загадочные ребусы.

Один из самых сложных и нервных периодов в творчестве Пикассо создаёт в прозаических авторских аттестов конвульсий и истерии, ирреальный мир галлюцинаций, мир абстракционизма. На протяжении нескольких лет воображение Пикассо, казалось, могло создавать только монстров, неких разорванных на части существ, орущих, раздутых до абсурда и безформенных или воплощаемых метафорические и агрессивные образы.

Пережив глубокое потрясение от ужасов фашизма, в 1944 году Пикассо вступает в Коммунистическую партию Франции. Гуманистические воззрения проявляются в его работах. В 1950 году он рисует знаменитую эмблему мира.

Рейн Пикассо - величайший художник. Пикассо и Рафаэль - величайшие мастера. Мир совершеннейший.

Мне очень нравится творчество Пикассо. Работы Пикассо мне известны, но я не могу сказать, что они действительно великие. Работы Пикассо мне известны, но я не могу сказать, что они действительно великие.

Таблица к заданию 8
Название картины и имена главных персонажей

Автор картины	Название картины и имена главных персонажей
Название фильма	
Основная идея	
Кадр 1.	
Кадр 2.	
Кадр 3.	
Кадр 4.	
Кадр 5.	

