

# ДЕМОВЕРСИЯ

## Пояснительная записка к оценочным материалам в форме контрольной работы по предмету Обществознание для учащихся 8 класса ( промежуточная аттестация по итогам 2020-2021 учебного года)

**Цель:** годовая промежуточная аттестация проводится с целью установления фактического уровня теоретических знаний учащихся по предмету Обществознание, их практических умений и навыков, установления соответствия предметных учебных действий обучаемых требованиям ГОС ООО за курс 8 класса

### 1. Назначение контрольной работы по обществознанию:

Назначение оценочного материала: проверить уровень предметных знаний и умений, освоенных обучающимися 8 класса за 2020-2021 учебный год

### 2. Документы, определяющие содержание КИМ: Содержание оценочных материалов определяет Федеральный государственный образовательный стандарт основного общего образования (далее – ФГОС).

1) Работа составлена в соответствии с ФГОС ООО по предмету Обществознание

2) Оценочный материал разработан на основе требований ФГОС ООО с учетом авторской концепции курса Обществознание в 8 классе. Авторы учебника: Л.Н.Боголюбов, Н.Ф.Виноградова, Н.И.Городецкая; под редакцией Л.Н.Боголюбова, Л.Ф.Ивановой.

### 3. Подходы к отбору содержания

Оценочный материал направлен на проверку усвоения 8-классниками важнейших знаний, представленных в разделе курса «Обществознание». Проверяемое в контрольной работе не выходит за рамки ФГОС и укладывается в рамки Фундаментального ядра содержания образования. Объектами контроля выступают требования к результатам обучения, закреплённые во ФГОС, и дидактические единицы знаний. Это широкий спектр предметных умений, способов познавательной деятельности и знания об обществе в единстве его сфер и базовых институтов, о социальных качествах личности и об условиях их формирования, о важнейших экономических явлениях общества.

Задания различаются по форме и уровню сложности, который определяется способом познавательной деятельности, необходимым для выполнения задания. Выполнение заданий предполагает осуществление таких интеллектуальных действий, как: распознавание, воспроизведение и извлечение информации; классификация, систематизация, сравнение, конкретизация, применение знаний (по образцу или в новом контексте); объяснение; аргументация; оценка и др. Задания повышенного и высокого уровней сложности, в отличие от заданий базового уровня, предполагают более сложную, как правило, комплексную по своему характеру познавательную деятельность.

Специфика предмета и социально-гуманитарного знания в целом учитывается также при подборе источников информации, используемых в работе. Это, как правило, результаты социологических исследований, адаптированные тексты из публикаций научно-популярного, социально-философского характера, извлечения из правовых актов

### 4. Связь КИМ контрольной работы с КИМ ОГЭ

Эта связь проявляется в отборе контролируемого содержания и построения структуры вопросов. Ряд заданий экзаменационной модели ОГЭ по своему типу аналогичен заданиям ЕГЭ. Этот подход представляется вполне оправданным, поскольку перечень формируемых умений, базовые компоненты содержания в основной и старшей школе во многом совпадают. Кроме того, данный подход позволяет, учитывая роль государственной итоговой аттестации выпускников основной школы в формирующейся общероссийской системе оценки качества образования, обеспечить преемственность

двух этапов государственной итоговой аттестации. Вместе с тем при разработке КИМ для ОГЭ учитывались познавательные возможности обучающихся основной школы, объём и характер предъявляемого им учебного содержания по предмету. Это предопределило особенности экзаменационной модели ОГЭ.

### 5. Характеристика структуры КИМ.

Контрольная работа состоит из 18 заданий. Часть 1 содержит 15 заданий с кратким ответом, к каждому заданию 1–13 работы предлагается четыре варианта ответа, из которых только один правильный. Задание считается выполненным верно, если участник экзамена записал номер правильного ответа. Задание считается невыполненным в следующих случаях: а) записан номер неправильного ответа; б) записаны номера двух или более ответов, даже если среди них указан и номер правильного ответа; в) номер ответа не записан.

В заданиях 14–15 ответ дается в виде последовательности цифр (например, 125), записанных без пробелов и разделительных символов.

Во 2 части – 3 задания: работа с текстом.

Задания 1–18 представляют следующие разделы курса: *человек и общество, сфера духовной культуры, экономика, социальная сфера, сфера духовной культуры, экономика, социальная сфера, сфера*. Задания, представляющие эти линии, сгруппированы в *четыре блок-модулей*. Единым блоком-модулем представлены человек и общество, сфера духовной культуры; остальные содержательные линии даны отдельными блоками. В этой части работы место задания, проверяющего знание одного и того же компонента содержания, фиксировано и совпадает в каждом варианте экзаменационной работы; задания 24–25 в каждом варианте КИМ направлены на проверку определённых умений. На одной и той же позиции в различных вариантах КИМ находятся задания одного уровня сложности, которые позволяют проверить одни и те же или сходные умения *на различных элементах содержания*.

На выполнение работы учащимся отводится 40 минут.

### 6. Распределение заданий Ким по содержанию и проверяемым умениям и способам деятельности

| № вопроса | Элемент содержания, проверяемый заданиями КР | Код контролируемого элемента | Требования к уровню подготовки  | Код требования     |
|-----------|--|------------------------------|---|--------------------|
| 1         | Общество как форма жизнедеятельности людей   | 1.1                          | понимание основных принципов жизни общества, основ современных научных теорий общественного развития  | 1.2<br>1.3<br>2.1  |
| 2         | Биологическое и социальное в человеке        | 1.4                          | понимание основных принципов жизни общества, основ современных научных теорий общественного развития  | 1.1<br>2.1         |
| 3         | Основные сферы жизни общества                | 1.3                          | понимание основных принципов жизни общества, основ современных научных теорий общественного развития<br><br>приобретение теоретических знаний и опыта применения полученных знаний и умений для определения собственной активной позиции в общественной жизни, для решения типичных задач в области социальных отношений, адекватных возрасту обучающихся, межличностных отношений, | 1.1-1.3<br><br>2.6 |

|   |  |      |  |                       |
|---|--|------|--|-----------------------|
|   |  |      | включая отношения между людьми различных национальностей и вероисповеданий, возрастов и социальных групп   |                       |
| 4 | Основные сферы жизни общества            | 1.3  | понимание основных принципов жизни общества, основ современных научных теорий общественного развития<br><br>развитие социального кругозора и формирование познавательного интереса к изучению общественных дисциплин   | 1.1-1.3<br><br>2.3    |
| 5 | Сфера духовной культуры и ее особенности | 2.1  | понимание основных принципов жизни общества, основ современных научных теорий общественного развития<br><br>приобретение теоретических знаний и опыта применения полученных знаний и умений для определения собственной активной позиции в общественной жизни, для решения типичных задач в области социальных отношений, адекватных возрасту обучающихся, межличностных отношений, включая отношения между людьми различных | 1.3<br>2.1<br><br>2.6 |
| 6 | Сфера духовной культуры и ее особенности | 2.1  | понимание основных принципов жизни общества, основ современных научных теорий общественного развития<br><br>развитие социального кругозора и формирование познавательного интереса к изучению общественных дисциплин   | 1.3<br><br>2.3        |
| 7 | Экономика, ее роль в жизни общества      | 3.1  | понимание основных принципов жизни общества, основ современных научных теорий общественного развития   | 1.3<br>2.1            |
| 8 | Экономические цели и функции государства | 3.12 | понимание основных принципов жизни общества, основ современных научных теорий общественного развития   | 1.3<br>2.1            |
| 9 | Экономические системы и общество         | 3.3  | понимание основных принципов жизни общества, основ современных научных теорий общественного развития   | 1.3                   |

|           |   |            |  |                |
|-----------|---|------------|--|----------------|
|           |   |            | приобретение теоретических знаний и опыта применения полученных знаний и умений для определения собственной активной позиции в общественной жизни, для решения типичных задач в области социальных отношений, адекватных возрасту обучающихся, межличностных отношений, включая отношения между людьми различных   | 2.6            |
| <b>10</b> | Экономика, ее роль в жизни общества                   | 3.1        | понимание основных принципов жизни общества, основ современных научных теорий общественного развития<br><br>развитие социального кругозора и формирование познавательного интереса к изучению общественных дисциплин   | 1.3<br><br>2.3 |
| <b>11</b> | Социальная структура общества                         | 4.1        | понимание основных принципов жизни общества, основ современных научных теорий общественного развития   | 1.3<br>2.1     |
| <b>12</b> | Многообразие социальных ролей в подростковом возрасте | 4.3        | понимание основных принципов жизни общества, основ современных научных теорий общественного развития<br><br>приобретение теоретических знаний и опыта применения полученных знаний и умений для определения собственной активной позиции в общественной жизни, для решения типичных задач в области социальных отношений, адекватных возрасту обучающихся, межличностных отношений, включая отношения между людьми различных | 1.3<br><br>2.6 |
| <b>13</b> | Социальный конфликт и пути его решения                | 4.6        | понимание основных принципов жизни общества, основ современных научных теорий общественного развития<br><br>развитие социального кругозора и формирование познавательного интереса к изучению общественных дисциплин   | 1.3<br><br>2.3 |
| <b>14</b> | Различное содержание                                  | 1.1 - 5.10 | развитие социального кругозора   | 2.3            |

|           |  |            |  |                |
|-----------|--|------------|--|----------------|
|           | в разных вариантах:<br>задание ориентировано<br>на проверяемое умение<br>(задание на выбор<br>верных позиций из<br>списка)                         |            | и формирование<br>познавательного интереса к<br>изучению общественных<br>дисциплин<br><br>освоение приемов работы с<br>социально значимой<br>информацией, ее осмысление;<br>развитие способностей<br>обучающихся делать<br>необходимые выводы и давать<br>обоснованные оценки<br>социальным событиям и<br>процесса                                   | 2.7            |
| <b>15</b> | Различное содержание<br>в разных вариантах:<br>задание ориентировано<br>на проверяемое умение<br>(задание на выбор<br>верных позиций из<br>списка) | 1.1 - 5.10 | развитие социального кругозора<br>и формирование<br>познавательного интереса к<br>изучению общественных<br>дисциплин<br><br>освоение приемов работы с<br>социально значимой<br>информацией, ее осмысление;<br>развитие способностей<br>обучающихся делать<br>необходимые выводы и давать<br>обоснованные оценки<br>социальным событиям и<br>процесса | 2.2<br><br>2.7 |
| <b>16</b> | Различное содержание<br>в разных вариантах:<br>задание ориентировано<br>на проверяемое умение<br>(задания на анализ<br>источников)                 | 1.1 - 5.10 | освоение приемов работы с<br>социально значимой<br>информацией, ее осмысление;<br>развитие способностей<br>обучающихся делать<br>необходимые выводы и давать<br>обоснованные оценки<br>социальным событиям и<br>процесса   | 2.7            |
| <b>17</b> | Различное содержание<br>в разных вариантах:<br>задание ориентировано<br>на проверяемое умение<br>(задания на анализ<br>источников)                 | 1.1 - 5.10 | освоение приемов работы с<br>социально значимой<br>информацией, ее осмысление;<br>развитие способностей<br>обучающихся делать<br>необходимые выводы и давать<br>обоснованные оценки<br>социальным событиям и<br>процесса   | 2.7            |
| <b>18</b> | Различное содержание<br>в разных вариантах:<br>задание ориентировано<br>на проверяемое умение<br>(задания на анализ<br>источников)                 | 1.1 - 5.10 | развитие социального кругозора<br>и формирование<br>познавательного интереса к<br>изучению общественных<br>дисциплин<br><br>освоение приемов работы с<br>социально значимой<br>информацией, ее осмысление;   | 2.3<br><br>2.7 |

|  |  |  |   |  |
|--|--|--|---|--|
|  |  |  | развитие способностей обучающихся делать необходимые выводы и давать обоснованные оценки социальным событиям и процесса |  |
|--|--|--|---|--|

### **7. Критерии оценивания результатов выполнения работы ( или кодификатор оценивания)**

Каждое правильно выполненное задание 1 - 15 оценивается 1 баллом.

Задания 16 - 17 оцениваются 2 баллами. Ответы на задания части 2 оцениваются в зависимости от полноты и правильности ответа.

Максимальное количество баллов – 21

| <b>Отметка по пятибалльной шкале</b> | <b>«2»</b>    | <b>«3»</b>     | <b>«4»</b>     | <b>«5»</b>     |
|--------------------------------------|---------------|----------------|----------------|----------------|
| <b>Общий балл</b>                    | <b>0 - 10</b> | <b>11 - 15</b> | <b>16 - 19</b> | <b>20 - 21</b> |

**Рекомендации по проверке и оценке выполнения заданий работы.**

| № зад | № варианта |     |     |    |     |     |     |     |     |     |    |    |     |    |     |
|-------|------------|-----|-----|----|-----|-----|-----|-----|-----|-----|----|----|-----|----|-----|
|       | 1          | 2   | 3   | 4  | 5   | 6   | 7   | 8   | 9   | 10  | 11 | 12 | 13  | 14 | 15  |
| 1     | 2          | 2   | 4   | 1  | 4   | 2   | 2   | 4   | 4   | 1   | 4  | 1  | 3   | 2  | 3   |
| 2     | 4          | 2   | 1   | 1  | 2   | 3   | 4   | 1   | 4   | 3   | 2  | 4  | 1   | 3  | 1   |
| 3     | 2          | 1   | 1   | 3  | 3   | 1   | 1   | 1   | 3   | 4   | 2  | 1  | 1   | 1  | 4   |
| 4     | 2          | 1   | 3   | 3  | 3   | 3   | 3   | 3   | 3   | 3   | 1  | 3  | 2   | 2  | 2   |
| 5     | 2          | 4   | 1   | 2  | 2   | 2   | 4   | 1   | 2   | 4   | 1  | 4  | 1   | 1  | 2   |
| 6     | 3          | 3   | 3   | 3  | 3   | 3   | 3   | 3   | 3   | 3   | 2  | 3  | 2   | 2  | 4   |
| 7     | 4          | 1   | 3   | 2  | 2   | 3   | 3   | 4   | 1   | 3   | 2  | 2  | 2   | 1  | 1   |
| 8     | 2          | 4   | 2   | 2  | 2   | 1   | 2   | 4   | 2   | 2   | 1  | 1  | 3   | 2  | 3   |
| 9     | 2          | 1   | 2   | 1  | 2   | 3   | 2   | 1   | 3   | 1   | 3  | 1  | 3   | 2  | 4   |
| 10    | 2          | 1   | 1   | 3  | 3   | 4   | 3   | 3   | 3   | 3   | 1  | 3  | 2   | 3  | 3   |
| 11    | 2          | 2   | 4   | 2  | 2   | 2   | 2   | 4   | 1   | 2   | 2  | 2  | 2   | 2  | 1   |
| 12    | 3          | 4   | 1   | 4  | 4   | 1   | 1   | 3   | 3   | 4   | 1  | 3  | 2   | 4  | 4   |
| 13    | 3          | 3   | 1   | 2  | 3   | 3   | 3   | 3   | 2   | 1   | 1  | 3  | 2   | 3  | 3   |
| 14    | 345        | 345 | 145 | 24 | 145 | 124 | 145 | 145 | 145 | 13  | 23 | 13 | 34  | 15 | 134 |
| 15    | 25         | 24  | 35  | 13 | 24  | 35  | 124 | 145 | 24  | 145 | 13 | 15 | 124 | 25 | 45  |

**Ответы 2 части**

|                  | <b>Задание 16</b>  | <b>Задание 17</b>  | <b>Задание 18</b>  |
|------------------|--|--|--|
| <b>Вариант 1</b> | <p>В правильном ответе пункты плана должны соответствовать основным смысловым фрагментам текста и отражать основную идею каждого из них. Могут быть выделены следующие смысловые фрагменты:</p> <p>1) связь методов социализации и качеств личности, наиболее ценимых в обществе;</p> <p>2) социальные нормы и ожидания окружающих;</p> <p>3) воздействие культурных идеалов на поведение людей;</p> <p>4) социализация — двусторонний, разнонаправленный процесс.</p> <p>Возможны иные формулировки пунктов плана, не искажающие сути основной идеи фрагмента, и выделение дополнительных смысловых блоков.</p> | <p>Должны быть даны ответы на два вопроса:</p> <p>1. Ответ на первый вопрос: автор характеризует социализацию как двусторонний, разнонаправленный процесс, в ходе которого усваиваются и развиваются определённые качества личности.</p> <p>2. Ответ на второй вопрос: методы социализации зависят от того, какие именно качества личности ценятся выше.</p> <p>Ответы на вопросы могут быть даны в других, близких по смыслу формулировках.</p> | <p>Должны быть даны ответы на три вопроса:</p> <p>1. Ответ на первый вопрос: социальными нормами называются ожидания и стандарты, управляющие взаимодействием людей.</p> <p>2. Ответ на второй вопрос: правовые нормы.</p> <p>3. Ответ на третий вопрос: автор приводит примеры моральных (нравственных) норм.</p> <p>Ответы на вопросы могут быть даны в иных, близких по смыслу формулировках.</p> |
| <b>Вариант 2</b> | <p>В правильном ответе пункты плана должны соответствовать основным смысловым фрагментам текста и отражать основную идею каждого из них. Могут быть выделены следующие смысловые фрагменты:</p>  | <p>Могут быть указаны следующие факторы по тексту:</p> <p>1) возраст;</p> <p>2) интеллектуальный уровень;</p> <p>3) пол;</p> <p>4) вес;</p>  | <p>Могут быть приведены следующие объяснения:</p> <p>1) семьи школьников представляют различные социальные группы и в совокупности отражают социальную структуру, поэтому школа —</p>  |

|                  |   |  |   |
|------------------|---|--|---|
|                  | <p>1) факторы формирования личности;</p> <p>2) СМИ и социализация;</p> <p>3) противоречивые мнения о влиянии СМИ на молодёжь;</p> <p>4) школа и формирование личности ребёнка.</p> <p>Возможны иные формулировки пунктов плана, не искажающие сути основной идеи фрагмента, и выделение дополнительных смысловых блоков.</p>  | <p>5) окружающая среда;</p> <p>6) культура;</p> <p>7) СМИ,</p> <p>8) школа.</p> <p>Факторы могут быть указаны в иных, близких по смыслу формулировках.</p> <p>Указание иных, отсутствующих в тексте факторов, не может быть основанием положительной оценки ответа (поскольку требование задания не выполнено).</p>  | <p>общество в миниатюре;</p> <p>2) в школьных коллективах, как и в обществе в целом, действуют определённые правила поведения, распределены роли, есть иерархия взаимоотношений.</p> <p>Могут быть приведены другие объяснения.</p>   |
| <b>Вариант 3</b> | <p>В правильном ответе пункты плана должны соответствовать основным смысловым фрагментам текста и отражать основную идею каждого из них.</p> <p>Могут быть выделены следующие смысловые фрагменты:</p> <p>1) культура как «вторая природа», всё рукотворное;</p> <p>2) культура как единство с природой и преодоление природы;</p> <p>3) многообразие культур и их творцов;</p> <p>4) культура как деятельность и творчество.</p> <p>Возможны иные формулировки пунктов плана, не искажающие сути основной идеи фрагмента, и выделение дополнительных смысловых блоков.</p> | <p>Должны быть даны ответы на два вопроса:</p> <p>1. Ответ на первый вопрос: автор уточняет, корректирует подход к определению культуры как «второй природы».</p> <p>2. Ответ на второй вопрос: недостаток этого подхода заключается в том, что, по мнению автора, получается «будто природа не так важна для человека, как культура, в которой он сам себя выражает».</p> <p>Ответы на вопросы могут быть даны в иных, близких по смыслу формулировках.</p> | <p>Должны быть даны ответы на два вопроса:</p> <p>1. Ответ на первый вопрос: деятельность человека не дана природой всецело, хотя связана с тем, что природа даёт сама по себе.</p> <p>2. Ответ на второй вопрос: человек претворяет и достраивает природу.</p> <p>Ответы на вопросы могут быть даны в иных, близких по смыслу формулировках.</p>   |
| <b>Вариант 4</b> | <p>В правильном ответе пункты плана должны соответствовать основным смысловым фрагментам текста и отражать основную идею каждого из них.</p> <p>Могут быть выделены следующие смысловые фрагменты:</p> <p>1) понятие национальной экономики;</p> <p>2) показатели экономического состояния (развития) государства:</p> <p>а) отраслевая структура национальной экономики как показатель экономического состояния государства;</p>   | <p>В правильном ответе должны быть названы следующие показатели экономического развития:</p> <p>1) отраслевая структура национальной экономики;</p> <p>2) ВВП;</p> <p>3) уровень и качество жизни населения.</p>   | <p>Правильный ответ должен содержать следующие элементы:</p> <p>1. Объяснение связи: наличие тех или иных природных ресурсов определяет характер и отрасли производства (может быть дано другое объяснение).</p> <p>2. Ответ на вопрос: нет, не всегда.</p> <p>3. Пояснение: из-за обилия природных ресурсов в стране могут быть развиты только сельское хозяйство и добывающая промышленность.</p> |



|                  |   |   |   |
|------------------|---|---|---|
|                  | <p>б) общая характеристика ВВП;</p> <p>в) уровень и качество жизни населения как показатель экономического развития государства;</p> <p>3) национальная экономика как сложная система.</p> <p>Возможны иные формулировки пунктов плана, не искажающие сути основной идеи фрагмента, и выделение дополнительных смысловых блоков.</p>  |   | <p>Могут быть приведены другие пояснения.</p>   |
| <b>Вариант 5</b> | <p>В правильном ответе пункты плана должны соответствовать основным смысловым фрагментам текста и отражать основную идею каждого из них.</p> <p>Могут быть выделены следующие смысловые фрагменты.</p> <p>1) роль конкуренции в рыночной экономике;</p> <p>2) способы соперничества;</p> <p>3) конкуренция как стимул для создания продуктов улучшенного качества;</p> <p>4) отличие рыночной экономики от других экономических систем.</p> <p>Возможны иные формулировки пунктов плана, не искажающие сути основной идеи фрагмента, и выделение дополнительных смысловых блоков.</p> | <p>Могут быть указаны следующие проявления:</p> <p>1) конкуренция побуждает фирмы эффективно вести дела;</p> <p>2) конкуренция побуждает учитывать запросы потребителей;</p> <p>3) конкуренция является для фирм сильным стимулом создавать продукты улучшенного качества;</p> <p>4) конкуренция заставляет внедрять более дешёвые способы производства;</p> <p>5) конкуренция заставляет предпринимателей и поддерживающих их инвесторов быть расчётливыми, их идеи должны выдержать «проверку реальностью».</p> <p>Проявления могут быть указаны в иных, близких по смыслу формулировках.</p> | <p>Могут быть указаны следующие черты:</p> <p>1) свобода предпринимателей в выборе новых продуктов и перспективных технологий;</p> <p>2) отсутствие необходимости одобрения со стороны центральных плановых органов и др.;</p> <p>3) потребители являются окончательными судьями успешности нововведений и удачливости бизнеса.</p> <p>Черты могут быть указаны в иных, близких по смыслу формулировках. Указание не названных в тексте черт рыночной экономики не должно оцениваться, так как не соответствует требованию задания.</p> |
| <b>Вариант 6</b> | <p>В правильном ответе пункты плана должны соответствовать основным смысловым фрагментам текста и отражать основную идею каждого из них.</p> <p>Могут быть выделены следующие смысловые фрагменты:</p> <p>1) рост популярности дистанционной торговли;</p> <p>2) дистанционный способ продажи товаров;</p> <p>3) полнота информации о</p>   | <p>В правильном ответе должны быть даны ответы на два вопроса:</p> <p>1. Ответ на первый вопрос: удобство дистанционной торговли состоит в том, что, не покидая дома или своего рабочего места, можно получить искомый товар непосредственно по месту своего нахождения.</p> <p>2. Ответ на второй вопрос: ознакомление с</p>   | <p>В правильном ответе должны быть даны ответы на два вопроса:</p> <p>1. Ответ на первый вопрос: особое внимание следует уделить полноте информации о продавце, товаре и об условиях покупки.</p> <p>2. Ответ на второй вопрос: в случае, если возникнет необходимость вернуть, обменять товар или предъявить</p>   |

|                  |   |   |  |
|------------------|---|---|--|
|                  | <p>товаре как важное условие дистанционной покупки;</p> <p>4) риски дистанционных покупок;</p> <p>5) условия возврата товара, купленного дистанционно.</p> <p>Возможны иные формулировки пунктов плана, не искажающие сути основной идеи фрагмента, и выделение дополнительных смысловых блоков.</p>  | <p>товаром происходит исключительно при помощи коммуникативных средств, таких как каталоги, почтовые рассылки, рекламные объявления, телефон, телевидение и т. п.</p> <p>Ответы на вопросы могут быть даны в иных, близких по смыслу формулировках.</p> | <p>рекламацию по недостатку, покупатель будет знать, куда обратиться и предъявить претензию к покупке (товару).</p> <p>Ответы на вопросы могут быть даны в иных, близких по смыслу формулировках.</p>  |
| <b>Вариант 7</b> | <p>В правильном ответе пункты плана должны соответствовать основным смысловым фрагментам текста и отражать основную идею каждого из них.</p> <p>Могут быть выделены и озаглавлены следующие смысловые фрагменты:</p> <p>1) условия существования рыночной экономики;</p> <p>2) рынок и его основные ресурсы;</p> <p>3) плюсы и минусы рыночной системы.</p> <p>Возможны иные формулировки пунктов плана, не искажающие сути основной идеи фрагмента, и выделение дополнительных смысловых блоков.</p>   | <p>В ответе должны быть указаны следующие признаки:</p> <p>1) свободное ценообразование;</p> <p>2) конкуренция;</p> <p>3) равновесие спроса и предложения.</p>  | <p>В ответе должны быть указаны следующие проявления:</p> <p>1) в смысле пределов земной суши или географически обозначенных территорий отдельных государств;</p> <p>2) Земле свойственна ограниченность в том смысле, что каждый ее участок в одно и то же время может использоваться либо в аграрном секторе, либо в добывающей промышленности, либо для строительства;</p> <p>3) наличие полезных ископаемых.</p> |
| <b>Вариант 8</b> | <p>В правильном ответе пункты плана должны соответствовать основным смысловым фрагментам текста и отражать основную идею каждого из них.</p> <p>Могут быть выделены и озаглавлены следующие смысловые фрагменты:</p> <p>1) почему человек должен быть интеллигентным;</p> <p>2) мнение большинства о том, каким должен быть интеллигент;</p> <p>3) что значит, быть настоящим интеллигентным человеком.</p> <p>Возможны иные формулировки пунктов плана, не искажающие сути основной идеи фрагмента, и выделение дополнительных смысловых блоков.</p> | <p>В ответе должны быть указаны следующие качества:</p> <p>1) много читал;</p> <p>2) получил хорошее образование (и даже по преимуществу гуманитарное);</p> <p>3) много путешествовал;</p> <p>4) знает несколько языков.</p>                            | <p>Могут быть названы следующие качества:</p> <p>1) восприимчивость к культурным ценностям;</p> <p>2) эстетическое чутье;</p> <p>3) умение понимать других;</p> <p>4) умение помогать другим.</p>  |

|                          |  |   |  |
|--------------------------|--|---|--|
| <p><b>Вариант 9</b></p>  | <p>В правильном ответе пункты плана должны соответствовать основным смысловым фрагментам текста и отражать основную идею каждого из них.</p> <p>Могут быть выделены и озаглавлены следующие смысловые фрагменты:</p> <ol style="list-style-type: none"> <li>1) зависимость стереотипа поведения этноса от его уровня развития;</li> <li>2) нормы взаимоотношений внутри этноса;</li> <li>3) факторы, влияющие на формирование отдельных этносов;</li> <li>4) динамика изменения поведения этноса.</li> </ol> <p>Возможны иные формулировки пунктов плана, не искажающие сути основной идеи фрагмента, и выделение дополнительных смысловых блоков.</p> | <p>В ответе должны быть указаны:</p> <ol style="list-style-type: none"> <li>1) между коллективом и индивидом;</li> <li>2) индивидов между собой;</li> <li>3) внутриэтнических групп между собой.</li> </ol> | <p>В ответе могут быть указаны следующие факторы:</p> <ol style="list-style-type: none"> <li>1) географическая среда;</li> <li>2) традиции;</li> <li>3) взаимоотношения с соседями;</li> <li>4) культурные воздействия;</li> <li>5) религия.</li> </ol>  |
| <p><b>Вариант 10</b></p> | <p>В правильном ответе пункты плана должны соответствовать основным смысловым фрагментам текста и отражать основную идею каждого из них.</p> <p>Могут быть выделены и озаглавлены следующие смысловые фрагменты:</p> <ol style="list-style-type: none"> <li>1) влияние мышления на процесс познания;</li> <li>2) отличие мыслителей от ученых;</li> <li>3) преимущество собственных мыслей перед чужими;</li> <li>4) ценность истины, полученной путем собственного мышления и воображения.</li> </ol> <p>Возможны иные формулировки пунктов плана, не искажающие сути основной идеи фрагмента, и выделение дополнительных смысловых блоков.</p>       | <p>В ответе должны быть указаны:</p> <ol style="list-style-type: none"> <li>1) чтение побуждает мыслить;</li> <li>2) мышление отражает прочитанное.</li> </ol>  | <p>Должны быть приведены следующие объяснения:</p> <ol style="list-style-type: none"> <li>1. «В сущности, только собственные основные мысли имеют истинность и жизнь, потому что, собственно, только их понимаешь вполне и надлежащим образом.»</li> <li>2. «Если иногда случается, что медленно и с большим трудом, путем собственного мышления и соображения, приходишь к истине и выводу, которые можно было бы с удобствами найти готовыми в книге, то все-таки эта истина будет сто раз ценнее, если достигнешь ее посредством собственного мышления...»</li> </ol> |
| <p><b>Вариант 11</b></p> | <p>В правильном ответе пункты плана должны соответствовать основным смысловым фрагментам</p>   | <p>В ответе могут быть указаны:</p> <ol style="list-style-type: none"> <li>1. Но в то же время культура всегда</li> </ol>   | <p>В ответе должны быть указаны:</p> <ol style="list-style-type: none"> <li>1) теоретический — открытие законов</li> </ol>   |

|                   |   |  |  |
|-------------------|---|--|--|
|                   | <p>текста и отражать основную идею каждого из них.</p> <p>Могут быть выделены и озаглавлены следующие смысловые фрагменты:</p> <ol style="list-style-type: none"> <li>1) взаимодействие культуры и природы;</li> <li>2) подходы к окружающему миру;</li> <li>3) как представляет природу культурный человек.</li> </ol> <p>Возможны иные формулировки пунктов плана, не искажающие сути основной идеи фрагмента, и выделение дополнительных смысловых блоков.</p>   | <p>развертывается и существует только на основе природы.</p> <ol style="list-style-type: none"> <li>2. Если назвать культуру мозгом, то природа — это тело культуры.</li> <li>3. Мы должны хранить и оберегать это тело, если хотим остаться живыми.</li> </ol>  | <p>природы;</p> <ol style="list-style-type: none"> <li>2) мифопоэтический — обожествление природы.</li> </ol> <p>Суть может быть выражена в иных близких по содержанию высказываниях.</p>  |
| <b>Вариант 12</b> | <p>В правильном ответе пункты плана должны соответствовать основным смысловым фрагментам текста и отражать основную идею каждого из них.</p> <p>Могут быть выделены и озаглавлены следующие смысловые фрагменты:</p> <ol style="list-style-type: none"> <li>1) фрикционная безработица;</li> <li>2) циклическая и структурная безработица;</li> <li>3) естественный уровень безработицы;</li> <li>4) роль безработицы в экономике.</li> </ol> <p>Возможны иные формулировки пунктов плана, не искажающие сути основной идеи фрагмента, и выделение дополнительных смысловых блоков.</p> | <p>В правильном ответе должны быть названы три вида:</p> <ol style="list-style-type: none"> <li>1) фрикционная;</li> <li>2) структурная;</li> <li>3) циклическая.</li> </ol> <p>Виды могут быть приведены в иных, близких по смыслу формулировках.</p>   | <p>В правильном ответе должны быть названы три категории:</p> <ol style="list-style-type: none"> <li>1) ищущие лучшую работу;</li> <li>2) уволенные с работы;</li> <li>3) впервые вышедшие на рынок труда.</li> </ol> <p>Категории могут быть приведены в иных, близких по смыслу формулировках.</p> |
| <b>Вариант 13</b> | <p>В правильном ответе пункты плана должны соответствовать основным смысловым фрагментам текста и отражать основную идею каждого из них.</p> <p>Могут быть выделены и озаглавлены следующие смысловые фрагменты:</p> <ol style="list-style-type: none"> <li>1) социальная структура в современном западном обществе;</li> <li>2) богатство — один из критериев различия между людьми;</li> <li>3) роль высшего класса;</li> </ol>   | <p>В правильном ответе должны быть указаны следующие составляющие богатства:</p> <ol style="list-style-type: none"> <li>1) дом, землю, то есть недвижимость;</li> <li>2) к нему относятся также сбережения, акции;</li> <li>3) доход состоит из заработной платы за труд, а также доходов, получаемых от капиталовложений (проценты или дивиденды).</li> </ol> | <p>В правильном ответе должны быть указаны следующие группы:</p> <ol style="list-style-type: none"> <li>1) представители мелкого и среднего бизнеса;</li> <li>2) а также специалисты высокого класса;</li> <li>3) служащие различных категорий.</li> </ol>   |

|                   |   |   |  |
|-------------------|---|---|--|
|                   | <p>4) состав среднего и низшего классов;</p> <p>5) снижение роли классовых различий в современном обществе.</p> <p>Возможны иные формулировки пунктов плана, не искажающие сути основной идеи фрагмента, и выделение дополнительных смысловых блоков.</p>   |   |  |
| <b>Вариант 14</b> | <p>В правильном ответе пункты плана должны соответствовать основным смысловым фрагментам текста и отражать основную идею каждого из них.</p> <p>Могут быть выделены и озаглавлены следующие смысловые фрагменты:</p> <ol style="list-style-type: none"> <li>1) роль задатков в развитии способностей;</li> <li>2) условия развития способностей;</li> <li>3) влияние социального окружения на развитие способностей.</li> </ol> <p>Возможны иные формулировки пунктов плана, не искажающие сути основной идеи фрагмента, и выделение дополнительных смысловых блоков.</p> | <p>В правильном ответе могут быть указаны:</p> <ol style="list-style-type: none"> <li>1. «...а с задатками, т. е. такими особенностями строения мозга и органов чувств, которые выступают в качестве природных предпосылок развития способностей.»</li> </ol> <p>Могут быть приведены следующие примеры:</p> <ol style="list-style-type: none"> <li>1) наблюдательность;</li> <li>2) память;</li> <li>3) внимательность.</li> </ol> <p>Могут быть приведены и иные примеры.</p>   | <p>В ответе должны быть указаны следующие условия:</p> <ol style="list-style-type: none"> <li>1) индивидуальные особенности личности;</li> <li>2) исторические условия;</li> <li>3) потребности общества.</li> </ol>   |
| <b>Вариант 15</b> | <p>В правильном ответе пункты плана должны соответствовать основным смысловым фрагментам текста и отражать основную идею каждого из них.</p> <p>Могут быть выделены и озаглавлены следующие смысловые фрагменты:</p> <ol style="list-style-type: none"> <li>1) понятие социального статуса;</li> <li>2) наличие у человека различных социальных статусов;</li> <li>3) статусный набор;</li> <li>4) главный статус.</li> </ol> <p>Возможны иные формулировки пунктов плана, не искажающие сути основной идеи фрагмента, и выделение дополнительных смысловых блоков.</p>   | <p>В правильном ответе должны быть указаны:</p> <ol style="list-style-type: none"> <li>1. «Социальный статус — определенная позиция в социальной структуре группы или общества, связанная с другими позициями через систему прав и обязанностей.»</li> </ol> <p>Могут быть приведены следующие примеры:</p> <ol style="list-style-type: none"> <li>1) учитель обязан передавать научные знания ученику, проверять и оценивать их, следить за дисциплиной. Он наделен правом не аттестовать ученика и оставить его на второй год;</li> <li>2) ученик обязан регулярно посещать занятия, выполнять требования учителя, готовить домашние</li> </ol> | <p>В правильном ответе должны быть указаны:</p> <ol style="list-style-type: none"> <li>1. «Совокупность всех статусов, занимаемых одним человеком, называется статусным набором.»</li> </ol> <p>Можно выделить следующие типы статусы:</p> <ol style="list-style-type: none"> <li>1) связанные с основным местом работы;</li> <li>2) связанные с местом жительства.</li> </ol> <p>Возможны и иные типы статусов.</p> |

|  |  |  |  |
|--|--|--|--|
|  |  | <p>задания. Он имеет право на качественное получение знаний.</p> <p>Могут быть приведены и иные примеры.</p> |  |
|--|--|--|--|

### **Оценка самостоятельных письменных и контрольных работ.**

Оценка “5” ставится, если ученик:

1. выполнил работу без ошибок и недочетов;
2. допустил не более одного недочета.

Оценка “4” ставится, если ученик выполнил работу полностью, но допустил в ней:

1. не более одной негрубой ошибки и одного недочета;
2. или не более двух недочетов.

Оценка “3” ставится, если ученик правильно выполнил не менее половины работы или допустил: 1. не более двух грубых ошибок;

2. или не более одной грубой и одной негрубой ошибки и одного недочета;
3. или не более двух-трех негрубых ошибок;
4. или одной негрубой ошибки и трех недочетов; 5. или при отсутствии ошибок, но при наличии четырех-пяти недочетов.

Оценка “2” ставится, если ученик:

1. допустил число ошибок и недочетов превосходящее норму, при которой может быть выставлена оценка “3”;
2. или если правильно выполнил менее половины работы.

Примечание.

- 1) Учитель имеет право поставить ученику оценку выше той, которая предусмотрена нормами, если учеником оригинально выполнена работа.
- 2) Оценки с анализом доводятся до сведения учащихся, как правило, на последующем уроке, предусматривается работа над ошибками, устранение пробелов.

## 8 класс. Годовая контрольная работа по обществознанию.

### Вариант 1

1. Какие отношения связаны преимущественно с политической сферой жизни общества?
  - 1) производителей и потребителей
  - 2) партий и государства
  - 3) родителей и детей
  - 4) писателей и читателей
  
2. Социальной сущностью человека обусловлена его потребность в
  - 1) еде
  - 2) тепле
  - 3) продолжении рода
  - 4) самореализации
  
3. Иван Петрович руководствуется в своей жизни правилом: не желай другому того, чего не хочешь себе. Это правило выражает
  - 1) требование права
  - 2) норму морали
  - 3) научный закон
  - 4) правило этикета
  
4. Верны ли следующие суждения о взаимосвязи сфер общественной жизни?
  - А. Вмешательство главы правительства в конфликт рядовых акционеров и совета директоров крупной компании отражает связь экономической и духовной сфер общества.
  - Б. Введение запрета на ввоз товаров из иностранного государства характеризует взаимосвязь политической и экономической сфер общественной жизни.
  - 1) верно только А
  - 2) верно только Б
  - 3) верны оба суждения
  - 4) оба суждения неверны
  
5. Иван не набрал необходимого количества баллов на вступительных экзаменах в университет и поступил в колледж для обучения профессии помощника нотариуса. На какой ступени образования находится Иван?
  - 1) основное общее образование
  - 2) среднее профессиональное образование
  - 3) полное (среднее) образование
  - 4) высшее профессиональное образование
  
6. Верны ли следующие суждения о религии?
  - А. Религия предполагает возможность общения человека с Богом.
  - Б. В современном мире сохраняется разнообразие религиозных верований и культов.
  - 1) верно только А
  - 2) верно только Б
  - 3) верны оба суждения
  - 4) оба суждения неверны
  
7. Все используемые в производственном процессе природные ресурсы называют
  - 1) производственный капитал
  - 2) труд
  - 3) информация
  - 4) земля
  
8. Объектом налогообложения является

- 1) торгующая организация
- 2) имущество граждан
- 3) научное открытие
- 4) повышенная стипендия

9. Большинство жителей страны А заняты выращиванием хлопка, урожай которого отправляется за границу для переработки. Община выделяет каждой семье участок земли, на котором сообща трудятся все родственники. Какой тип экономической системы в государстве А?

- 1) рыночная
- 2) традиционная
- 3) смешанная
- 4) административно-командная

10. Верны ли следующие суждения о налогах?

- А. Взимание прямых налогов не связано с учётом доходов или имущества.
- Б. Налоги с продажи товаров и услуг относятся к косвенным налогам.

- 1) верно только А
- 2) верно только Б
- 3) верны оба суждения
- 4) оба суждения неверны

11. В современных западных странах наиболее распространена семья

- 1) многопоколенная
- 2) малая (нуклеарная)
- 3) патриархальная
- 4) неполная

12. Проведенные в 70-е годы XX века во Франции исследования показали, что шансы сына рабочего стать руководителем в десять раз меньше, чем у выходца из высших слоев общества. Этот факт отражает неравенство

- 1) индивидуальных возможностей
- 2) личных дарований
- 3) социального происхождения
- 4) социальных ролей

13. Верны ли следующие суждения о социальном конфликте?

А. Причиной социального конфликта может быть отсутствие у сторон полной информации по какому-либо вопросу.

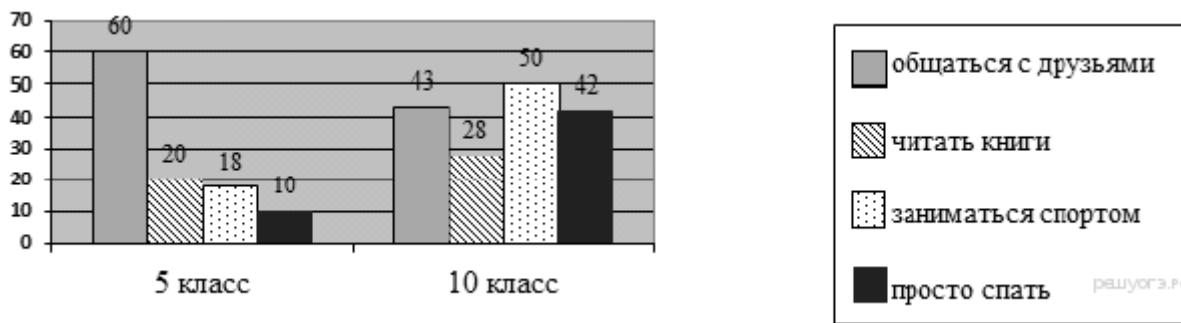
Б. Социальные конфликты различаются по количеству вовлечённых в них сторон и остроте противостояния.

- 1) верно только А
- 2) верно только Б
- 3) верны оба суждения
- 4) оба суждения неверны

14.

Целью социологического опроса пятиклассников и десятиклассников было выяснить, как они проводят своё свободное от учебы время. Результаты опроса (в % от числа опрошенных) представлены в виде диаграммы.





Найдите в приведённом списке выводы, которые можно сделать на основе диаграммы, и запишите цифры, под которыми они указаны.

- 1) Большинство школьников 5 и 10 классов предпочитают в свободное время заниматься спортом.
- 2) Пятиклассники, в сравнении с десятиклассниками, меньше времени общаются с друзьями.
- 3) К 10 классу более чем в два с половиной раза увеличивается число подростков, занимающихся спортом.
- 4) Старшеклассники больше, чем пятиклассники, читают.
- 5) Почти в четыре раза возрастает к 10 классу число подростков, предпочитающих в свободное время просто спать.

**15.** В 2010 г. Всероссийский центр изучения общественного мнения провел социологический опрос. Предлагалось ответить на вопрос: Откуда, из каких источников вы чаще всего узнаете о том, что происходит в стране и мире (участники могли выбирать не более двух позиций)? Полученные сравнительные данные (в %) представлены в таблице.

| Варианты ответов               | Все опрошенные | В возрасте от 18 до 24 лет | В возрасте от 25 до 34 лет | В возрасте старше 60 лет |
|--------------------------------|----------------|----------------------------|----------------------------|--------------------------|
| Телевидение                    | 92             | 85                         | 91                         | 96                       |
| Печатная пресса                | 20             | 11                         | 17                         | 22                       |
| Интернет                       | 15             | 38                         | 23                         | 2                        |
| Радио                          | 12             | 7                          | 9                          | 17                       |
| Рассказы родственников, друзей | 6              | 9                          | 6                          | 4                        |

Результаты опроса, отраженные в таблице, были опубликованы и прокомментированы в СМИ. Какие из приведенных ниже выводов непосредственно вытекают из полученной в ходе опроса информации? Запишите цифры, под которыми они указаны.

- 1) Роль телевидения как источника информации по сравнению с предыдущим периодом существенно возросла.
- 2) Интернет остается малодоступным источником информации для людей пожилого возраста.
- 3) Значение печатных изданий как источников информации снижается из-за удорожания газет и журналов.
- 4) В ближайшем будущем Интернет вытеснит печатные средства массовой информации.
- 5) Главным источником информации для всех возрастных категорий населения является телевидение.

**16.** Составьте план текста. Для этого выделите основные смысловые фрагменты текста и озаглавьте каждый из них.

Каждое общество ценит определённые качества личности выше других, и дети усваивают и развивают эти качества благодаря социализации. Методы социализации зависят от того, какие именно качества личности ценятся выше, и в разных культурах они могут быть очень разными. В американском обществе высоко ценятся такие качества, как уверенность в себе, умение владеть собой и

агрессивность; в Индии традиционно сложились противоположные ценности: созерцательность, пассивность.

Эти культурные ценности лежат в основе социальных норм. Нормами называются ожидания и стандарты, управляющие взаимодействием людей. Некоторые нормы представлены в законах, запрещающих воровство, нападение на другого человека, нарушение контракта и т. д. Такие законы являются социальными нормами, и те, кто нарушает их, подвергаются наказанию. На наше поведение в повседневной жизни воздействует множество ожиданий: мы должны быть вежливыми по отношению к другим людям; когда мы гостим в доме друга, следует сделать подарок для его семьи; в автобусе надо уступать места пожилым и инвалидам. Эти ожидания мы предъявляем и к нашим детям.

На поведение людей влияют не только нормы. Огромное воздействие на их поступки и стремления оказывают культурные идеалы данного общества. Кроме того, поскольку эти идеалы формируются на основе многих ценностей, общество избегает всеобщего единообразия. Например, мы ценим науку, поэтому имя Альберта Эйнштейна пользуется почётом и уважением. Мы также высоко ценим спорт, присваивая знаменитым спортсменам высокий социальный статус. <...>

Социализация — двусторонний, разнонаправленный процесс. Происходит взаимовлияние между биологическими факторами и культурой, а также между теми, кто осуществляет социализацию, и теми, кто социализируется.

**17.** Как автор характеризует социализацию? От чего, по его мнению, зависят методы социализации?

**18.** Что автор называет социальными нормами? Какой вид социальных норм представлен в законах? Примеры какого другого вида социальных норм приведены автором?

**8 класс. Годовая контрольная работа по обществознанию.  
Вариант 2**

1. Понятия «авторитарный режим», «республика», «федерация» относятся к характеристике сферы общества

- 1) экономической
- 2) политической
- 3) социальной
- 4) духовной

2. Выпускник девятого класса, Сергей, готовясь к государственной итоговой аттестации по математике, повторяет способы решения уравнения. Данный вид деятельности относится к

- 1) общению
- 2) учёбе
- 3) труду
- 4) игре

3. Страна П. специализируется на производстве сельскохозяйственной продукции. Земля принадлежит отдельным семьям, члены которых совместно обрабатывают свои участки. Основная часть продукции потребляется самими производителями. К какому типу относится это общество?

- 1) традиционному
- 2) индустриальному
- 3) информационному
- 4) постиндустриальному

4. Верны ли следующие суждения о личности?

- А. Личность формируется на протяжении всей жизни человека.  
Б. Личность — совокупность биологических качеств человека.

- 1) верно только А
- 2) верно только Б
- 3) верны оба суждения
- 4) оба суждения неверны

5. Сферу деятельности человека, направленную на формирование системы теоретических знаний о природе и обществе, называют

- 1) религией
- 2) моралью
- 3) образованием
- 4) наукой

6. Верны ли следующие суждения о современном образовании?

- А. Современное образование предполагает создание условий для самореализации личности.  
Б. Содержание образования должно обеспечивать формирование у обучающихся современной картины мира.

- 1) верно только А
- 2) верно только Б
- 3) верны оба суждения
- 4) оба суждения неверны

7. В рыночной экономике, в отличие от командной

- 1) свободно продаются и покупаются ресурсы производства
- 2) устанавливается твердый курс официальной валюты
- 3) ведущие позиции занимает государственная собственность
- 4) складываются хозяйственные пропорции

8. Что из перечисленного ниже непосредственно влияет на размер заработной платы работника в условиях рынка?

- 1) семейное положение
- 2) стоимость потребительской корзины
- 3) стабильность цен на товары и услуги
- 4) квалификация и трудолюбие

9. В 1995 г. завод Россельмаш получил от государства субсидию в размере 3 триллионов рублей. В какую часть бюджета государства вошли эти средства?

- 1) расходную
- 2) балансовую
- 3) прибыльную
- 4) доходную

10. Верны ли суждения о рынке?

А. Рынок порождает тенденцию к монополизации производства.

Б. Рынок решает все региональные проблемы с распределением ресурсов.

- 1) верно только А
- 2) верно только Б
- 3) верны оба суждения
- 4) оба суждения неверны

11. Какая социальная группа выделена по демографическому признаку?

- 1) наёмные работники
- 2) молодёжь
- 3) преподаватели физики
- 4) петербуржцы

12. Семья Кондратьевых состоит из родителей, двоих детей и бабушки, которые проживают все вместе в одной квартире. Эта семья является

- 1) патриархальной
- 2) многодетной
- 3) неполной
- 4) многопоколенной

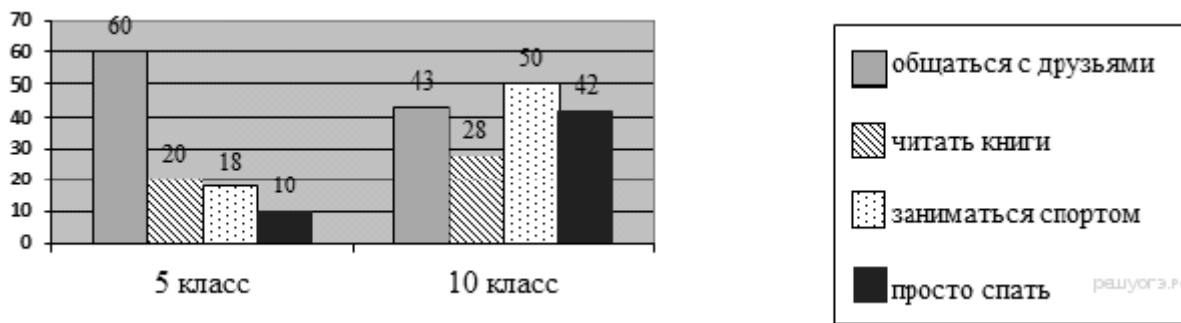
13. Верны ли следующие суждения о социальном конфликте?

А. Причиной социального конфликта может быть отсутствие у сторон полной информации по какому-либо вопросу.

Б. Социальные конфликты различаются по количеству вовлечённых в них сторон и остроте противостояния.

- 1) верно только А
- 2) верно только Б
- 3) верны оба суждения
- 4) оба суждения неверны

14. Целью социологического опроса пятиклассников и десятиклассников было выяснить, как они проводят своё свободное от учебы время. Результаты опроса (в % от числа опрошенных) представлены в виде диаграммы.

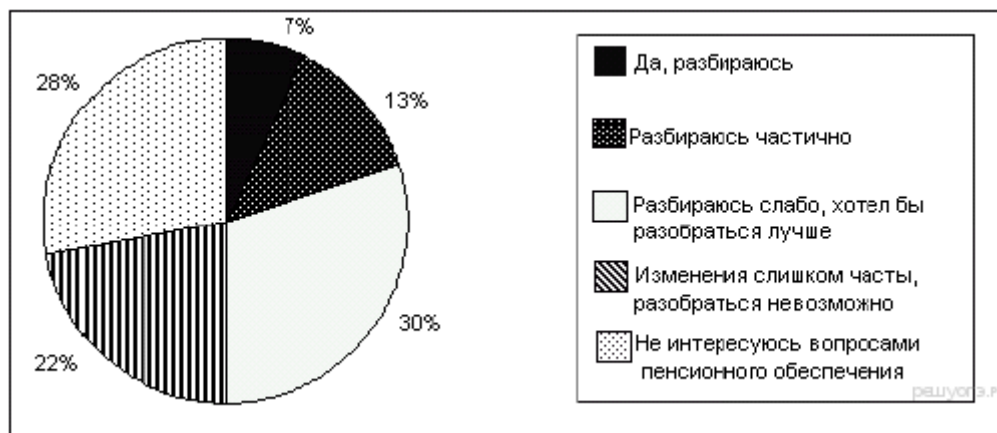


Найдите в приведённом списке выводы, которые можно сделать на основе диаграммы, и запишите цифры, под которыми они указаны.

- 1) Большинство школьников 5 и 10 классов предпочитают в свободное время заниматься спортом.
- 2) Пятиклассники, в сравнении с десятиклассниками, меньше времени общаются с друзьями.
- 3) К 10 классу более чем в два с половиной раза увеличивается число подростков, занимающихся спортом.
- 4) Старшеклассники больше, чем пятиклассники, читают.
- 5) Почти в четыре раза возрастает к 10 классу число подростков, предпочитающих в свободное время просто спать.

15. В стране Z был проведен социологический опрос граждан: "Разбираются ли они в вопросах пенсионной политики государства". Результаты опроса, отражённые на диаграмме, были опубликованы и прокомментированы в СМИ. Какие из приведённых ниже выводов непосредственно вытекают из полученной в ходе опроса информации?

Запишите цифры, под которыми они указаны.



- 1) За последнее время в стране Z пенсии были несколько раз повышены.
- 2) В стране Z в последнее время проводились пенсионные реформы.
- 3) В ближайшее время в стране Z необходимо повысить пенсионный возраст.
- 4) В стране Z органы власти должны приложить усилия для обеспечения лучшего информирования жителей о пенсионном законодательстве.
- 5) Молодежь в стране Z меньше интересуется вопросами пенсионного законодательства, чем люди старшего возраста.

16. Составьте план текста. Для этого выделите основные смысловые фрагменты текста и озаглавьте каждый из них.

Начнём с вопроса: как личность развивается? Личности людей формируются в процессе их взаимодействия. На характер этих взаимодействий оказывают влияние многие факторы: возраст, интеллектуальный уровень, пол и вес... Окружающая среда также может воздействовать на личность: ребёнок, выросший в условиях голода, обычно отстаёт от сверстников по физическому и умственному развитию. Наконец, личность в значительной мере формируется на основе своего собственного

индивидуального опыта. Другим важным фактором формирования личности является культура: мы усваиваем культуру, сложившуюся в нашем обществе, под влиянием родителей, учителей и сверстников.

В нашем обществе дети в значительной мере усваивают роли и правила поведения в обществе из телевизионных передач, газет, фильмов и других средств массовой информации (СМИ). Содержание, представленное в СМИ, оказывает глубокое воздействие на процесс социализации, способствуя формированию определённых ценностей и образцов поведения. В самом деле, некоторые исследователи считают, что воздействие телевидения в качестве агента социализации почти так же велико, как влияние родителей. Любой выпускник школы уже успел потратить в среднем около 15 тыс. часов на просмотр телепередач (сюда входят, помимо всего прочего, около 350 тыс. рекламных объявлений).

В какой мере СМИ влияют на изменение поведения? Некоторые эксперты утверждают, что они лишь подкрепляют идеи, уже завоевавшие популярность: люди всегда выискивают, воспринимают и запоминают в первую очередь те факты, которые подтверждают их собственные мысли. Другие считают, что СМИ оказывают вредное воздействие на молодых людей, поощряя их несдержанные поступки и отвлекая от таких полезных занятий, как чтение и общение между собой.

В школе обучают не только чтению, письму и арифметике, но и дают представление об общественных ценностях. Школа представляет собой общество в миниатюре. Здесь происходит формирование личности ребёнка и его поведения; школа стремится объединить детей, противодействует проявлениям антиобщественного поведения.

**17.** Какие факторы, по мнению автора, влияют на взаимодействие людей? Используя текст, укажите любые четыре фактора.

**18.** Дайте два объяснения фразы: «Школа представляет собой общество в миниатюре».

## 8 класс. Годовая контрольная работа по обществознанию.

### Вариант 3

1. Под обществом в широком смысле слова понимают

- 1) определённый этап общественного развития
- 2) способ осуществления власти
- 3) объединение людей по общим интересам
- 4) все формы взаимодействия людей

2. Какое понятие традиционно используют для обозначения совокупности приобретаемых на протяжении жизни социально значимых качеств человека?

- 1) личность
- 2) темперамент
- 3) индивид
- 4) талант

3. Страна П. специализируется на производстве сельскохозяйственной продукции. Земля принадлежит отдельным семьям, члены которых совместно обрабатывают свои участки. Основная часть продукции потребляется самими производителями. К какому типу относится это общество?

- 1) традиционному
- 2) индустриальному
- 3) информационному
- 4) постиндустриальному

4. Верны ли следующие суждения о личности?

- А. Личность формируется во взаимодействии с другими людьми.  
Б. Личность формируется на протяжении всей жизни человека.

- 1) верно только А
- 2) верно только Б
- 3) верны оба суждения
- 4) оба суждения неверны

5. Что отличает науку от других областей (форм) духовной культуры?

- 1) получение объективных знаний о природе и обществе
- 2) вера в существование сверхъестественных сил
- 3) многообразие художественных стилей
- 4) формирование представлений о прекрасном

6. Верны ли следующие суждения о религии?

- А. Религия требует от верующих соблюдения определённых правил.  
Б. Религия оказывает влияние на отношение верующего к окружающему миру.

- 1) верно только А
- 2) верно только Б
- 3) верны оба суждения
- 4) оба суждения неверны

7. К прямым налогам относится

- 1) акциз
- 2) таможенная пошлина
- 3) налог на имущество
- 4) налог с продаж

8. Доход в денежной форме, получаемый наёмным работником за предоставление определённой трудовой услуги, называют

- 1) прибылью
- 2) зарплатой
- 3) дивидендом
- 4) стимулом

9. В стране Z существует товарное производство и денежное обращение. Большинство занятых трудятся на промышленных предприятиях и в сфере обслуживания. Какая дополнительная информация позволит сделать вывод о том, что экономика страны Z имеет рыночный характер?

- 1) Промышленное производство сосредоточено на крупных предприятиях.
- 2) В стране гарантирована свобода предпринимательской деятельности.
- 3) Между предприятиями существуют договорные отношения.
- 4) Несовершеннолетним работникам предоставляются льготы.

10. Верны ли следующие суждения о роли экономики в жизни общества?

А. Экономика обеспечивает людей материальными благами.

Б. Экономика исследует политическую организацию общества, проблемы внутренней и внешней политики.

- 1) верно только А
- 2) верно только Б
- 3) верны оба суждения
- 4) оба суждения неверны

11. Какой признак определяет принадлежность шахтёров к социальной группе?

- 1) величина доходов
- 2) уровень образования
- 3) возраст
- 4) профессия

12. Какой признак отличает семью от других малых групп?

- 1) общий быт
- 2) общие цели
- 3) наличие норм поведения
- 4) совместная деятельность

13. Верны ли следующие суждения о социальном конфликте?

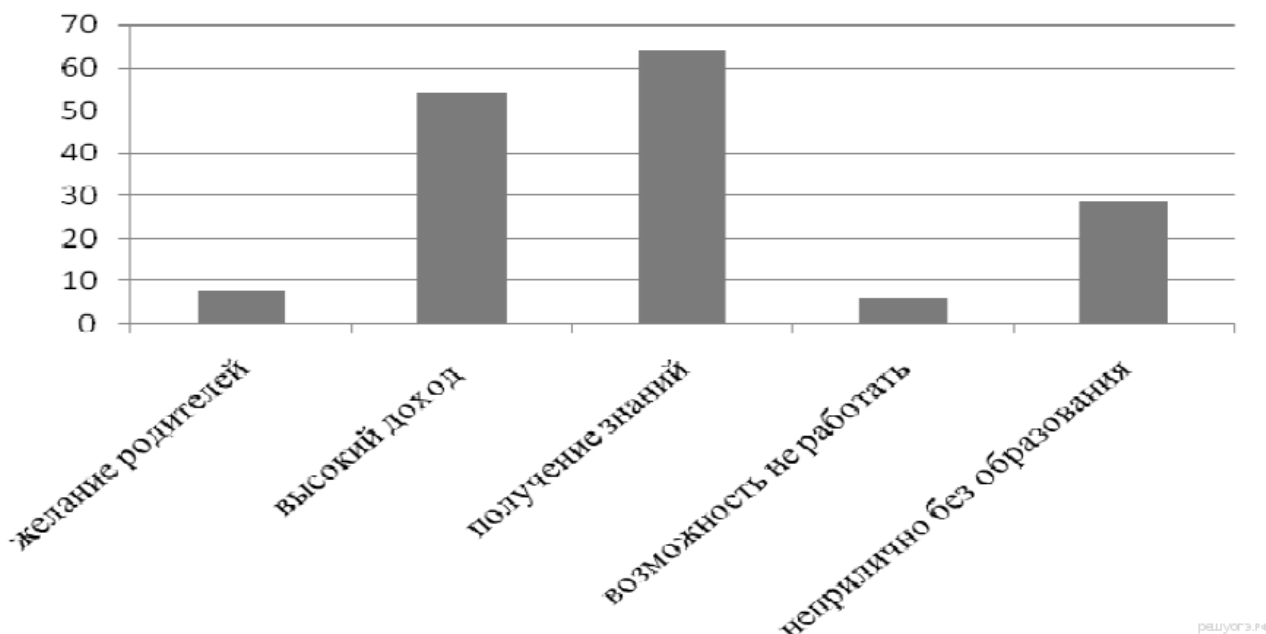
А. Участниками социального конфликта могут быть значительные по численности группы и общности.

Б. Любой социальный конфликт приводит к разрушительным для общества последствиям.

- 1) верно только А
- 2) верно только Б
- 3) верны оба суждения
- 4) оба суждения неверны

14. В стране А было проведено социологическое исследование среди молодёжи о мотивах получения высшего образования. Результаты опроса (в % от числа опрошенных) представлены в виде диаграммы.





Найдите в приведённом списке выводы, которые можно сделать на основе диаграммы, и запишите цифры, под которыми они указаны.

- 1) Около трети опрошенной молодёжи считает, что оставаться без образования в современном обществе неприлично.
- 2) Образование позволяет жить не работая, по мнению четверти опрошенных.
- 3) Большинство выпускников продолжают учёбу в высших учебных заведениях по желанию родителей.
- 4) Половина старшеклассников поступает в высшие учебные заведения, чтобы в будущем иметь высокий доход.
- 5) Самый распространённый среди молодёжи мотив поступления в вуз – получение профессиональных знаний.

Поделиться

**15.** Результаты опроса, отражённые в таблице, были опубликованы и прокомментированы в СМИ. Какие из приведённых ниже выводов непосредственно вытекают из полученной в ходе опроса информации? Запишите цифры, под которыми они указаны.

|      | кинотеатры | выступления артистов эстрады | музеи | театры | концерты симфонической музыки |
|------|------------|------------------------------|-------|--------|-------------------------------|
| 2005 | 52         | 54                           | 27    | 32     | 11                            |
| 2013 | 61         | 55                           | 46    | 36     | 9                             |

- 1) Резко выросло число зрелищных мероприятий.
- 2) Возросла зарплата работников культуры.
- 3) Выросла популярность досуговых учреждений/мероприятий среди жителей страны.
- 4) Выросли государственные ассигнования на сферу культуры.
- 5) Вырос интерес среди жителей страны Z к естественной истории, памятникам материальной и духовной культуры.

**16.** Составьте план текста. Для этого выделите основные смысловые фрагменты текста и озаглавьте каждый из них.

Культуру часто определяют как «вторую природу». Культуроведы обычно относят к культуре всё рукотворное. Природа создана для человека; он же, неустанно трудясь, сотворил «вторую природу», то есть пространство культуры. Однако в таком подходе к проблеме присутствует некий изъян. Получается, будто природа не так важна для человека, как культура, в которой он сам себя выражает.

Культура, прежде всего, природный феномен, хотя бы потому, что её творец — человек — биологическое создание. Без природы не было бы культуры, потому что человек творит на природном ландшафте. Он пользуется ресурсами природы, раскрывает собственный природный потенциал. Но если бы человек не переступил пределов природы, он остался бы без культуры. Культура, следовательно, есть акт преодоления природы, выхода за границы инстинкта, сотворение того, что может надстроиться над природой.

Человеческие творения возникают первоначально в мысли, духе и лишь затем воплощаются в знаки и предметы. И поэтому в конкретном смысле есть столько культур, сколько творящих субъектов. Поэтому в пространстве и времени существуют различные культуры, разные формы и очаги культуры.

Как человеческое творение культура превосходит природу, хотя её источником, материалом и местом действия является природа. Деятельность человека не дана природой всецело, хотя и связана с тем, что природа даёт сама по себе. Природа человека, рассматриваемая без этой разумной деятельности, ограничена только способностями чувственного восприятия и инстинктами. Человек претворяет и достраивает природу. Культура — это деятельность и творчество. От истоков и до заката своей истории был, есть и будет только «человек культурный», то есть «человек творящий».

**17.** О каком подходе к определению культуры идёт речь в тексте? В чём, по мнению автора, заключается недостаток этого подхода?

**18.** Как автор характеризует связь природы человека и его деятельности? Каково, по его мнению, содержание и результат деятельности?

1. Под обществом в широком смысле понимают
  - 1) всё население Земли в прошлом, настоящем и будущем
  - 2) единство живой и неживой природы
  - 3) весь мир в многообразии его форм и проявлений
  - 4) определённый этап исторического развития
  
2. Что относится к видам искусства?
  - 1) живопись
  - 2) литературоведение
  - 3) история
  - 4) искусствоведение
  
3. Ярослав — высокий, атлетического телосложения юноша, с правильными чертами лица, голубыми глазами, светловолосый. Всё это характеризует его как
  - 1) гражданина
  - 2) личность
  - 3) индивид
  - 4) патриота
  
4. Верны ли следующие суждения об обществе и о природе?
  - А. По мере совершенствования техники и технологий хозяйственное воздействие общества на природу усиливается.
  - Б. Взаимосвязь природы и общества составляет основу единства материального мира.
  - 1) верно только А
  - 2) верно только Б
  - 3) верны оба суждения
  - 4) оба суждения неверны
  
5. По окончании 9 класса общеобразовательной школы Костя поступил в 10 класс гимназии. Он с удовольствием учится, участвует в спектаклях гимназического театра. На какой ступени образования находится Костя?
  - 1) основное общее образование
  - 2) среднее общее образование
  - 3) среднее профессиональное образование
  - 4) дополнительное образование
  
6. Верны ли следующие суждения об искусстве?
  - А. Искусство использует художественные образы.
  - Б. Существует много видов и жанров искусства.
  - 1) верно только А
  - 2) верно только Б
  - 3) верны оба суждения
  - 4) оба суждения неверны
  
7. Иван приобрёл в книжном магазине необходимые учебники. Этот пример иллюстрирует
  - 1) распределение
  - 2) обмен
  - 3) производство
  - 4) потребление
  
8. Обязательные платежи, взимаемые государством с физических и юридических лиц, это
  - 1) тарифы
  - 2) налоги
  - 3) дивиденды

4) страховые выплаты

9. В каком из перечисленных примеров речь идет о сохранении своих накоплений от обесценивания?

- 1) Татьяна приобрела квартиру в престижном районе
- 2) Сергей хранит сэкономленные средства дома
- 3) Иван приобрёл новый автомобиль
- 4) Марина застраховала принадлежащие ей драгоценности от кражи

10. Верны ли следующие суждения о торговле?

- А. Оптовая торговля предполагает продажу крупных партий товаров.
- Б. Розничная торговля может осуществляться через торговые автоматы и по каталогам.

- 1) верно только А
- 2) верно только Б
- 3) верны оба суждения
- 4) оба суждения неверны

11. Структура общества представлена совокупностью социальных общностей и групп. Какая социальная группа выделена по территориальному признаку?

- 1) крестьяне
- 2) рязанцы
- 3) русские
- 4) пассажиры

12. При приёме на работу директор фирмы отказал специалисту, соответствующему требованиям, предъявляемым к должности, на основании того, что он старше 40 лет. Эта ситуация является примером

- 1) стратификации
- 2) конфронтации
- 3) конформизма
- 4) дискриминации

13. Верны ли следующие суждения о способах разрешения конфликтов?

- А. Конкуренция является одним из эффективных способов выхода из конфликта.
- Б. Переговоры, посредничество часто используются при решении международных конфликтов.

- 1) верно только А
- 2) верно только Б
- 3) верны оба суждения
- 4) оба суждения неверны

14. Учащиеся 9 «А» и 9 «Б» классов решали обществоведческую задачу: «15-летний Иван учится в 9 классе. Он хочет поработать в свободное от учёбы время. Вправе ли он заключить трудовой договор?» Результаты выполнения задачи (в % от числа решавших задачу) приведены в таблице.

| Варианты ответа   | % отвечающих |       |
|---|--------------|-------|
|   | 9 «А»        | 9 «Б» |
| Да, лица, достигшие возраста пятнадцати лет, вправе заключать трудовой договор для выполнения лёгкого труда, не причиняющего вреда их здоровью. | 40           | 45    |
| Да, но только с согласия одного из родителей (попечителя) и органов опеки и попечительства.   | 10           | 10    |
| Нет, так как заключение трудового договора допускается только с лицами, достигшими возраста шестнадцати лет.                                    | 45           | 40    |
| Нет, так как работа будет мешать процессу обучения.   | 5            | 5     |

Найдите в приведённом списке выводы, которые можно сделать на основе таблицы, и запишите цифры, под которыми они указаны.

- 1) Наименьшая доля учеников в каждом из классов выбрали правильный ответ.
- 2) Ученики 9 «Б» выполнили работу лучше, чем ученики 9 «А», обосновав свой ответ тем, что это должен быть лёгкий труд, не причиняющий вреда их здоровью.
- 3) Ученики 9 «А» выполнили работу лучше, чем ученики 9 «Б», указав, что заключение трудового договора допускается с лицами, достигшими возраста шестнадцати лет.
- 4) Лишь каждый десятый из учащихся обоих классов указал правильное условие заключения трудового договора.
- 5) В 9 «Б» правильный ответ дали больше учащихся, чем в 9 «А».

15. В 2010 г. Всероссийский центр изучения общественного мнения провел социологический опрос. Предлагалось ответить на вопрос: «Откуда, из каких источников вы чаще всего узнаете о том, что происходит в стране и мире (участники могли выбирать не более двух позиций)?» Полученные сравнительные данные (в %) представлены в таблице.

| Варианты ответов               | Все опрошенные | Имеющие начальное, неполное среднее образование | Имеющие среднее образование | Имеющие высшее (и неполное высшее) образование |
|--------------------------------|----------------|---|-----------------------------|--|
| Телевидение                    | 92             | 93  | 94                          | 91   |
| Печатная пресса                | 20             | 10  | 17                          | 23   |
| Интернет                       | 15             | 4   | 14                          | 24   |
| Радио                          | 12             | 13  | 9                           | 11   |
| Рассказы родственников, друзей | 6              | 10  | 6                           | 4  |

Результаты опроса, отраженные в таблице, были опубликованы и прокомментированы в СМИ. Какие из приведенных ниже выводов непосредственно вытекают из полученной в ходе опроса информации? Запишите цифры, под которыми они указаны.

- 1) Уровень образования и использование Интернета в качестве источника информации неразрывно связаны.
- 2) За последнее десятилетие существенно снизилась роль радио как источника информации.
- 3) С ростом образования снижается значение такого источника информации, как рассказы родственников и друзей.
- 4) Среди печатных изданий наибольшим спросом пользуются ежедневные газеты и еженедельники.
- 5) В ближайшие годы число тех, кто использует Интернет в качестве источника информации, возрастет во всех слоях населения.

**16.** Составьте план текста. Для этого выделите основные смысловые фрагменты текста и озаглавьте каждый из них.

Национальная экономика складывается из отраслей промышленности, сельского хозяйства, непромышленной сферы. Она во многом зависит от тех природных ресурсов, которыми наделила страну природа, от климатического пояса, в котором страна расположена, от численности её жителей.

Экономическое состояние любого государства можно оценить с помощью различных показателей. Прежде всего, об уровне развития страны говорит отраслевая структура национальной экономики. В экономике одних стран преобладают высокотехнологичные отрасли промышленности (Япония, США, страны Западной Европы). В других, например в современной России, высок удельный вес добывающих отраслей. Есть страны, в которых основой экономики служит сельское хозяйство, туризм.

Другой важнейший показатель оценки экономики государства — валовой внутренний продукт — сумма всех товаров и услуг в денежном выражении, произведённых экономикой страны за определённый период, как правило за год. По величине и ежегодной динамике ВВП можно судить о том, насколько эффективно функционирует экономика страны, какие тенденции в ней преобладают: ежегодный рост ВВП свидетельствует о развитии экономики, об улучшении благосостояния её граждан. Доля ВВП данного государства в мировом валовом продукте позволяет оценить, какую роль играет страна в мировом хозяйстве.

Ещё один важнейший показатель — уровень и качество жизни населения. Он отражает структуру использования валового внутреннего продукта: то, какие товары преобладают во внутреннем продукте страны, как происходит их распределение и потребление внутри общества, какое количество того или иного товара может позволить себе приобрести среднестатистический житель.

Чтобы оценить уровень развития того или иного государства, необходимо проанализировать все эти и ещё многие другие показатели, поскольку национальная экономика — это сложный комплекс, состоящий из множества элементов, каждый из которых важен.

**17.** Какие три показателя экономического развития рассмотрены в тексте?

**18.** Объясните связь уровня экономического развития страны с имеющимися на её территории природными ресурсами. Всегда ли обилие природных ресурсов позитивно влияет на экономическое развитие? Кратко поясните свой ответ.

## 8 класс. Годовая контрольная работа по обществознанию.

### Вариант 5

1. К какой сфере общественной жизни непосредственно относится производство и потребление зерновых культур?
- 1) социальной
  - 2) духовной
  - 3) политической
  - 4) экономической
2. Какой из примеров иллюстрирует межличностный конфликт?
- 1) Правительство страны объявило о повышении таможенных сборов.
  - 2) Одноклассники поссорились из-за графика дежурства.
  - 3) Сотрудник ГИБДД выписал штраф за превышение скорости.
  - 4) Работник предъявил претензии работодателю по поводу несвоевременной выплаты заработной платы.
3. На планете Земля происходит истощение плодородного слоя почвы, истощаются запасы пресной воды, происходит полное уничтожение отдельных видов животных и растений. О наличии каких проблем свидетельствует данная ситуация?
- 1) о финансовом кризисе
  - 2) о международном политическом кризисе
  - 3) о глобальных экологических проблемах
  - 4) о духовном кризисе
4. Верны ли следующие суждения о личности и обществе?
- А. Общество и социальная среда способны влиять на личность в обоих направлениях — подавляя и развивая ее.
- Б. Между развитием личности и общества существует прямая зависимость.
- 1) верно только А
  - 2) верно только Б
  - 3) верны оба суждения
  - 4) оба суждения неверны
5. Николай учится в 10 классе общеобразовательной школы. Он увлекается музыкой и играет на бас-гитаре в кружке современной музыки. На какой ступени образования находится Николай?
- 1) начальное образование
  - 2) среднее (полное) общее образование
  - 3) общее основное образование
  - 4) начальное профессиональное образование
6. Верны ли следующие суждения о патриотизме?
- А. Патриотизм не исключает уважения к другим народам.
- Б. Патриотизм проявляется в готовности служить процветанию своего Отечества.
- 1) верно только А
  - 2) верно только Б
  - 3) верны оба суждения
  - 4) оба суждения неверны
7. К экономической сфере общества относятся отношения между
- 1) несколькими народностями, живущими в одной стране
  - 2) участниками биржевых торгов
  - 3) учителем и учениками

4) бывшими супругами

**8.** Неучастие в общественном производстве трудоспособного населения рабочего возраста

- 1) прогул
- 2) безработица
- 3) иждивенчество
- 4) правонарушение

**9.** Согласно закону одной фирме запрещено приобретать активы другой фирмы, если в результате ослабнет конкуренция. Этот закон непосредственно направлен против

- 1) крупных предприятий
- 2) предприятий-монополистов
- 3) акционерных предприятий
- 4) частных предприятий

**10.** Верны ли следующие суждения о свойствах товара?

А. Любой товар удовлетворяет потребности людей.

Б. Товар имеет определенную стоимость, в соответствии с которой его можно обменять на другой товар.

- 1) верно только А
- 2) верно только Б
- 3) верны оба суждения
- 4) оба суждения неверны

**11.** Совокупность взаимосвязанных социальных групп, составляющих внутреннее строение общества, называют

- 1) социальным неравенством
- 2) социальной структурой
- 3) социальной мобильностью
- 4) социальным институтом

**12.** Какая социальная роль характерна как для взрослого, так и для подростка?

- 1) избиратель
- 2) опекун
- 3) военнослужащий
- 4) пользователь Интернета

**13.** Верны ли следующие суждения о социальном конфликте?

А. Несовпадение интересов социальных групп может привести к социальному конфликту.

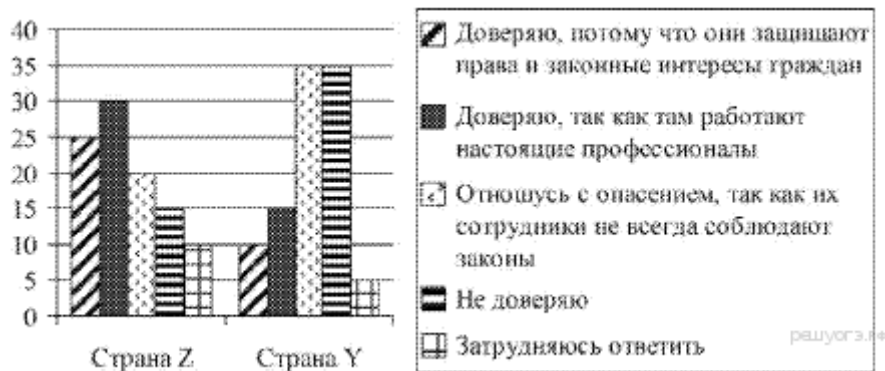
Б. Межнациональный конфликт является разновидностью социального.

- 1) верно только А
- 2) верно только Б
- 3) верны оба суждения
- 4) оба суждения неверны

**14.** В странах Z и Y один из фондов изучения общественного мнения провёл среди совершеннолетних граждан опрос: «Доверяете ли Вы правоохранительным органам?».

Полученные результаты (в % от числа опрошенных) представлены в виде диаграммы.

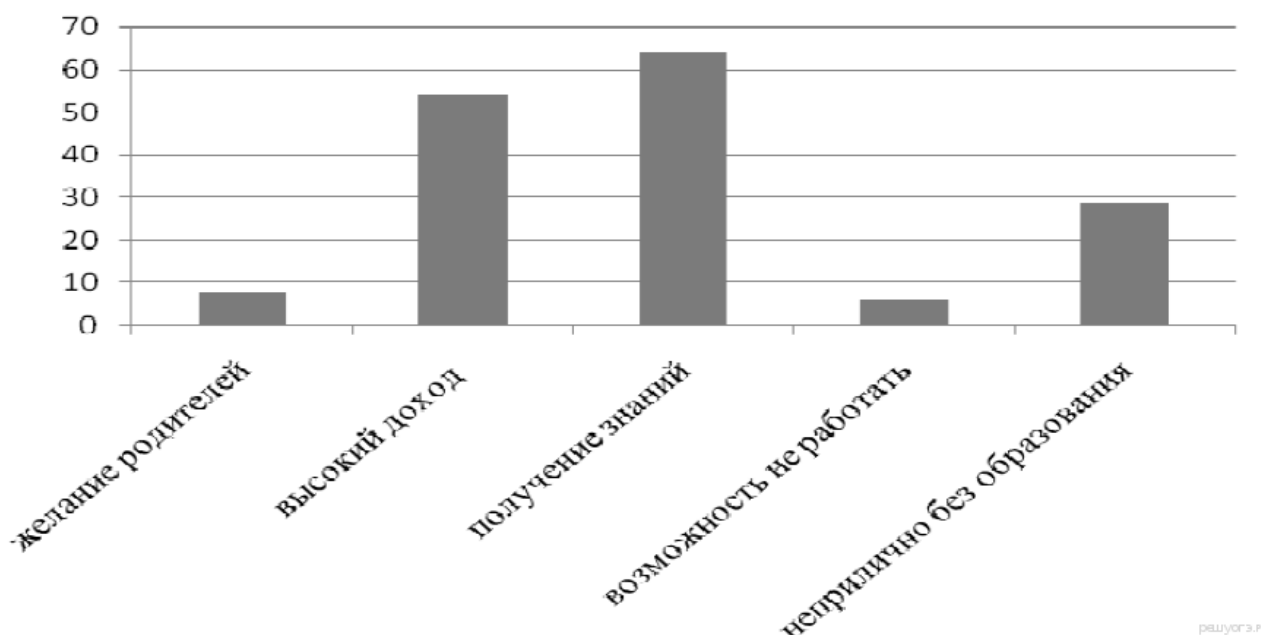




Найдите в приведённом списке выводы, которые можно сделать на основе диаграммы, и запишите цифры, под которыми они указаны.

- 1) Доля тех, кто доверяет правоохранительным органам, потому что они защищают права и законные интересы граждан, в стране Z больше, чем в стране Y.
- 2) Доля тех, кто доверяет правоохранительным органам, так как там работают настоящие профессионалы, в стране Z ниже, чем в стране Y.
- 3) В стране Z более половины опрошенных доверяют правоохранительным органам, так как уверены в их профессионализме.
- 4) В стране Y одинаковые доли опрошенных относятся к правоохранительным органам с опасением и не доверяют им.
- 5) В стране Z большая часть опрошенных, по сравнению со страной Y, испытали трудности при ответе на поставленный вопрос.

15. В стране А было проведено социологическое исследование среди молодёжи о мотивах получения высшего образования. Результаты опроса (в % от числа опрошенных) представлены в виде диаграммы.



Результаты опроса, отражённые в диаграмме, были опубликованы в СМИ. Какие из приведённых ниже выводов непосредственно вытекают из полученной в ходе опроса информации? Запишите цифры, под которыми они указаны.

- 1) Желание родителей дать детям высшее образование остаётся одним из основных мотивов молодёжи при поступлении в вуз.
- 2) Современная молодёжь понимает, что в условиях информационного общества профессиональные знания позволяют иметь высокий доход в будущем.
- 3) Молодёжь стремится к получению высшего образования, только чтобы не работать в будущем.
- 4) Молодые люди осознанно стремятся получить высшее образование, менее всего ориентируясь на желание своих родителей.
- 5) В обществе сложилось негативное отношение к молодёжи, стремящейся иметь высшее образование.

**16.** Составьте план текста. Для этого выделите основные смысловые фрагменты текста и озаглавьте каждый из них.

Конкуренция оказывает давление на производителей, побуждая их эффективно вести дела и учитывать запросы потребителей. Она устраняет тех участников, которые доказали собственную неэффективность: фирмы, неспособные предоставлять потребителям качественные товары по конкурентным ценам, терпят убытки и постепенно вытесняются из бизнеса. Удачливым конкурентам приходится вести дела лучше, чем это делают фирмы-соперники. Добиваться этого можно различными способами: высоким качеством выпускаемой продукции, привлекательностью её внешнего вида, отличным сервисом, удобством расположения офиса, рекламой и ценами, — но при этом необходимо предлагать потребителям услуги, по ценности уж никак не меньшие, чем у ваших конкурентов.

Что удерживает «Макдоналдс», «Дженерал Моторз» или любую другую компанию от повышения цен, продажи некачественных товаров или оказания некачественных услуг? Конкуренция. Если «Макдоналдс» не будет в состоянии продавать сэндвичи за скромную цену и с улыбкой, люди уйдут к его конкурентам, например в «Бургер Кинг».

Конкуренция является для фирм сильным стимулом создавать продукты улучшенного качества и внедрять более дешёвые способы производства. Предприниматели свободны в выборе новых продуктов или перспективных технологий — им нужна лишь поддержка инвесторов. В рыночной экономике не требуется одобрения со стороны центральных плановых органов, большинства в парламенте или рыночных конкурентов. Тем не менее конкуренция заставляет предпринимателей и поддерживающих их инвесторов быть расчётливыми; их идеи должны выдержать «проверку реальностью». Если потребители оценят новаторскую идею так высоко, что это покроет издержки производства товара или услуги, то процветание и успех нового бизнеса обеспечены; если же нет, неминуем крах. Потребители являются окончательными судьями успешности нововведений и удачливости бизнеса.

В отличие от других экономических систем, рыночная экономика не предопределяет и не ограничивает типы фирм, которым разрешено участвовать в конкуренции.

**17.** Как, по мнению авторов, конкуренция влияет на производителей (укажите любые три проявления влияния)?

**18.** Какие черты рыночной экономики, кроме конкуренции, упомянули авторы? Используя текст, укажите три черты.

## **8 класс. Годовая контрольная работа по обществознанию.**

### **Вариант 6**

- 1.** Проведение реформы системы образования относится преимущественно к деятельности

- 1) научно-познавательной
- 2) социально-преобразовательной
- 3) художественно-эстетической
- 4) материально-производственной

2. Какой из приведённых примеров иллюстрирует межличностное общение?

- 1) Глава государства обращается к гражданам в СМИ.
- 2) Врачи слушают доклад министра здравоохранения.
- 3) Друзья встретились после ссоры, выяснили её причины и помирились.
- 4) Представители профсоюзов обсуждают организацию митинга.

3. Каков отличительный признак глобальных проблем?

- 1) затрагивают все человечество
- 2) не имеют путей решения
- 3) приводят к отрицательным последствиям
- 4) относятся к сфере экономики

4. Верны ли следующие суждения о человеке?

А. Человек – социальное существо, многие его качества формируются только во взаимодействии с обществом.

Б. При рождении каждый человек обладает определёнными задатками, из которых при благоприятных условиях могут развиваться способности.

- 1) верно только А
- 2) верно только Б
- 3) верны оба суждения
- 4) оба суждения неверны

5. Право человека исповедовать любую религию или быть атеистом, распространять религиозные или антирелигиозные убеждения называется

- 1) суверенитетом
- 2) свободой совести
- 3) свободой слова
- 4) гуманизмом

6. Верны ли следующие суждения об искусстве?

А. Произведения искусства воспринимаются каждым человеком по-своему.

Б. В произведениях искусства используются художественные образы.

- 1) верно только А
- 2) верно только Б
- 3) верны оба суждения
- 4) оба суждения неверны

7. К прямым налогам относится

- 1) акциз
- 2) таможенная пошлина
- 3) налог на имущество
- 4) налог с продаж

8. Виолетта приобрела в магазине новое платье за 6000 рублей. Какая функция денег проявилась в данном примере?

- 1) средство обмена
- 2) средство учёта
- 3) мировые деньги

4) средство накопления

9. Фирма N производит спортивные велосипеды. Что из перечисленного относится к капиталу фирмы N?

- 1) выпущенные модели велосипедов
- 2) рекламные буклеты
- 3) здание завода
- 4) заработная плата работников

10. Верны ли суждения о товаре?

- А. Предметы, произведённые для личного потребления, являются товарами.  
Б. Любой продукт труда, способный удовлетворить человеческую потребность — товар.

- 1) верно только А
- 2) верно только Б
- 3) верны оба суждения
- 4) оба суждения неверны

11. Сибиряки, уральцы — это

- 1) национальные общности
- 2) территориальные сообщества
- 3) этнические группы
- 4) профессионально-региональные группы

12. Катерина поссорилась с подругой, они не общаются уже несколько дней. Это пример

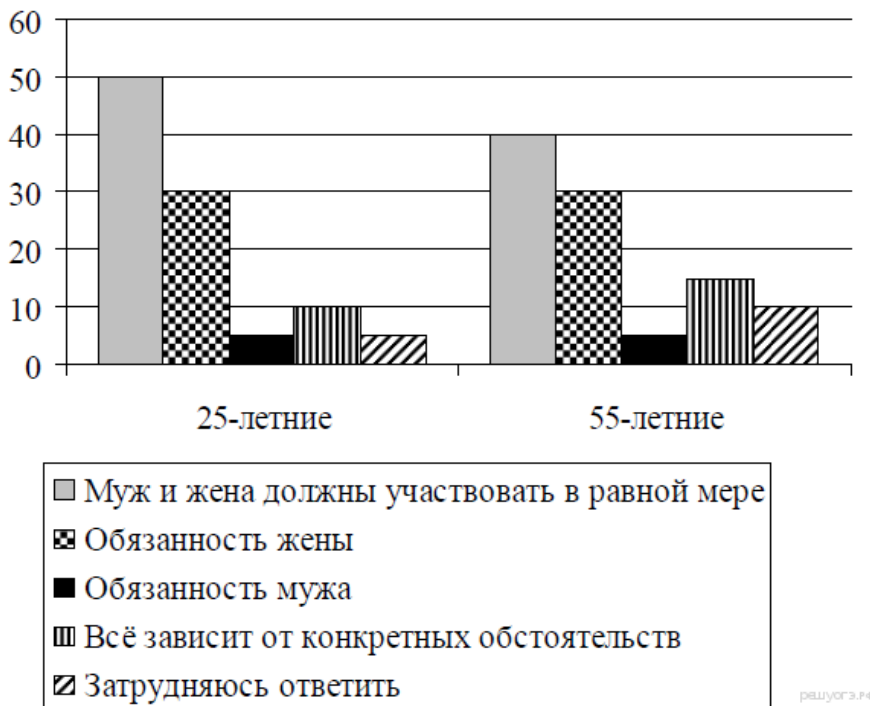
- 1) социального конфликта
- 2) социальной роли
- 3) социального статуса
- 4) социальной стратификации

13. Верны ли следующие суждения о социальном статусе?

- А. Социальные статусы подразделяются на предписанные и достигаемые.  
Б. Человек может обладать разными статусами.

- 1) верно только А
- 2) верно только Б
- 3) верны оба суждения
- 4) оба суждения неверны

14. Учёные опросили 25-летних и 55-летних граждан страны Z. Им задавали вопрос: «Как Вы считаете, чья обязанность вести домашнее хозяйство?» Результаты опросов (в % от числа отвечавших) приведены на диаграмме.



Найдите в приведённом списке выводы, которые можно сделать на основе диаграммы, и запишите цифры, под которыми они указаны.

- 1) Среди тех, кто считает, что муж и жена должны в равной мере участвовать в ведении домашнего хозяйства, больше 25-летних, чем 55-летних респондентов.
- 2) Равные доли опрошенных обеих групп считают, что ведение домашнего хозяйства — обязанность мужа.
- 3) Среди тех, кто считает, что ведение домашнего хозяйства — обязанность жены, больше 25-летних, чем 55-летних респондентов.
- 4) Среди 55-летних респондентов меньше тех, кто считает, что ведение домашнего хозяйства — обязанность мужа, чем тех, кто считает, что всё зависит от конкретных обстоятельств.
- 5) Доля испытавших затруднение при ответе на вопрос выше среди 25-летних, чем среди 55-летних респондентов.

15. Результаты опроса, отражённые в таблице, были опубликованы и прокомментированы в СМИ. Какие из приведённых ниже выводов непосредственно вытекают из полученной в ходе опроса информации? Запишите цифры, под которыми они указаны.

|      | кинотеатры | выступления артистов эстрады | музеи | театры | концерты симфонической музыки |
|------|------------|------------------------------|-------|--------|-------------------------------|
| 2005 | 52         | 54                           | 27    | 32     | 11                            |
| 2013 | 61         | 55                           | 46    | 36     | 9                             |

- 1) Резко выросло число зрелищных мероприятий.
- 2) Возросла зарплата работников культуры.
- 3) Выросла популярность досуговых учреждений/мероприятий среди жителей страны.
- 4) Выросли государственные ассигнования на сферу культуры.
- 5) Вырос интерес среди жителей страны Z к естественной истории, памятникам материальной и духовной культуры.

16. Составьте план текста. Для этого выделите основные смысловые фрагменты текста и озаглавьте каждый из них.

Дистанционная торговля прочно вошла в нашу повседневную жизнь и с каждым годом завоёвывает всё большую популярность. Как удобно, не покидая дома или своего рабочего места, получить искомый товар непосредственно по месту своего нахождения. Но поскольку данный метод продаж вошёл в нашу жизнь недавно, то необходимо знать о некоторых особенностях, отличающих дистанционную торговлю от продажи товаров в стационарных местах торговли.

Продажа товаров дистанционным способом подразумевает, что у потребителя нет возможности ознакомиться ни с самим товаром, ни с образцом товара до момента его получения. А ознакомление происходит исключительно при помощи коммуникативных средств, таких как каталоги, почтовые рассылки, рекламные объявления, телефон, телевидение и т.п. Также при совершении сделки обе стороны не встречаются лицом к лицу. Любая продажа, осуществлённая без непосредственного присутствия продавца, на основании информации, взятой из каталогов, телевидения, радио, интернет-ресурсов, рекламных буклетов, будет причислена к разряду дистанционных продаж.

При принятии решения о покупке товара дистанционным методом особое внимание следует уделить информации, которую предоставляет продавец о себе, товаре и об условиях покупки. Если информация неполная или недостоверная, то следует воздержаться от покупки у этого продавца.

Если в предложении или при доставке товара не указывается фирменное наименование продавца, а также его адрес, а только указаны контактные телефоны, то стоит воздержаться от покупки. В противном случае если возникнет необходимость вернуть, обменять товар или предъявить рекламацию по недостатку, то вы не будете знать, куда обратиться и предъявить претензию к покупке (товару).

Покупатель имеет право отказаться от товара в течение семи дней или, при непредоставлении информации об условиях возврата, в течение трёх месяцев с момента передачи ему товара. Основное здесь — сохранение товарного вида и потребительских свойств.

**17.** В чём, по мнению авторов, состоит удобство дистанционной торговли? Как при дистанционной торговле потребитель знакомится с товарами, выбирает их?

**18.** Какой информации при покупке товара дистанционным способом, по мнению авторов, следует уделить особое внимание? Как это может защитить права потребителя?

## 8 класс. Годовая контрольная работа по обществознанию.

### Вариант 7

1. Проведение реформы системы образования относится преимущественно к деятельности

- 1) научно-познавательной
- 2) социально-преобразовательной
- 3) художественно-эстетической
- 4) материально-производственной

2. Для какого из видов деятельности человека обязательно наличие партнёра?

- 1) творчества
- 2) игры
- 3) труда
- 4) общения

3. Никита — юноша невысокого роста, но крепкого телосложения, от природы смуглый, спокойный, сообразительный. Всё это характеризует Никиту как

- 1) индивида
- 2) личность
- 3) друга
- 4) индивидуальность

4. Верны ли следующие суждения о человеке?

А. Человек – социальное существо, многие его качества формируются только во взаимодействии с обществом.

Б. При рождении каждый человек обладает определёнными задатками, из которых при благоприятных условиях могут развиваться способности.

- 1) верно только А
- 2) верно только Б
- 3) верны оба суждения
- 4) оба суждения неверны

5. Призыв «Каждый день делай какое-то доброе дело» относится к области

- 1) науке
- 2) искусству
- 3) образованию
- 4) морали

6. Верны ли следующие суждения о религии?

А. Религия требует от верующих соблюдения определённых правил.

Б. Религия оказывает влияние на отношение верующего к окружающему миру.

- 1) верно только А
- 2) верно только Б
- 3) верны оба суждения
- 4) оба суждения неверны

7. Какой признак отличает традиционную экономику?

- 1) процветание фабричного производства
- 2) централизованное ценообразование
- 3) регулирование производства при помощи обычаев
- 4) преобладание частной собственности на средства производства

8. Самостоятельная, осуществляемая на свой страх и риск деятельность граждан, направленная на получение прибыли, — это

- 1) конкуренция
- 2) предпринимательство
- 3) посредничество
- 4) производство

**9.** В стране Z существует товарное производство и денежное обращение. Большинство занятых трудятся на промышленных предприятиях и в сфере обслуживания. Какая дополнительная информация позволит сделать вывод о том, что экономика страны Z имеет рыночный характер?

- 1) Между предприятиями отсутствуют договорные отношения.
- 2) В стране гарантировано равенство различных форм собственности.
- 3) Несовершеннолетним работникам предоставляются льготы.
- 4) Промышленное производство сосредоточено на крупных предприятиях.

**10.** Верны ли следующие суждения о роли экономики в жизни общества?

- А. Предпринимательство — это деятельность, направленная на получение прибыли.  
Б. Для успешного предпринимательства необходим грамотно составленный бизнес-план.

- 1) верно только А
- 2) верно только Б
- 3) верны оба суждения
- 4) оба суждения неверны

**11.** Что отличает семью от других малых групп?

- 1) осуществление совместной деятельности
- 2) организация совместного быта, домашнего хозяйства
- 3) наличие единых предпочтений в одежде
- 4) совместное проведение досуга

**12.** В разговоре с друзьями Пётр сказал, что он — белорус. Таким образом он определил свою принадлежность к общности

- 1) этнической
- 2) территориальной
- 3) демографической
- 4) профессиональной

**13.** Верны ли следующие суждения о семье?

- А. Семья — это малая группа.  
Б. Семья возникла раньше, чем государство.

- 1) верно только А
- 2) верно только Б
- 3) верны оба суждения
- 4) оба суждения неверны

**14.** В стране Z был проведён опрос общественного мнения. Гражданам, участвующим в опросе, был задан вопрос: «Какой способ увеличения производительности труда Вы считаете наиболее эффективным?». Результаты опроса (в % от числа опрошенных) представлены в виде диаграммы.





Найдите в приведённом списке выводы, которые можно сделать на основе диаграммы, и запишите цифры, под которыми они указаны.

1) Процент тех, кто рассматривает повышение оплаты труда как эффективный способ увеличения производительности труда, больше среди работников государственных предприятий, чем среди работников частных предприятий.

2) Значение модернизации производства как эффективного способа увеличения производительности труда для работников частных фирм ниже, чем для работников государственных предприятий.

3) Процент тех, кто считает повышение квалификации кадров эффективным способом увеличения производительности труда, выше среди работников государственных предприятий, чем среди работников частных фирм.

4) Равные доли работников частных фирм отмечают повышение квалификации работников и создание комфортных условий труда как наиболее эффективные способы увеличения производительности труда.

5) Мнение о повышении оплаты труда как наиболее эффективном способе увеличения производительности труда наиболее распространено среди работников обоих типов предприятий.

15. В стране X был проведен социологический опрос граждан. Им был задан вопрос: «Как вы оцениваете экологическую обстановку в том городе, где вы живете?» Результаты опроса представлены в таблице.

| ВАРИАНТЫ ОТВЕТА      | КОЛИЧЕСТВО ОПРОШЕННЫХ (в %) |
|----------------------|-----------------------------|
| Очень хорошая        | 4,8                         |
| Скорее хорошая       | 28,1                        |
| Скорее плохая        | 37,1                        |
| Очень плохая         | 28                          |
| Затрудняюсь ответить | 2,2                         |

Какие из приведенных ниже выводов непосредственно вытекают из полученной в ходе опроса информации? Запишите цифры, под которыми они указаны.

1) Среди населения страны X нет единства мнений по вопросам экологической обстановки.

2) Правительству страны X можно посоветовать увеличить финансирование программ по экологическому просвещению граждан.

3) Экология является самой острой проблемой для экономики страны X.

4) Основная масса населения недовольна отсутствием возможности жить в благоприятной экологической обстановке.

5) При развитии производства должен быть усилен экологический контроль.

**16.** Составьте план текста. Для этого выделите основные смысловые фрагменты текста и озаглавьте каждый из них.

### **Рыночная экономика**

Для возникновения рыночных отношений важную роль играет наличие или отсутствие права частной собственности на экономические ресурсы. В различные эпохи истории мелкотоварные хозяйства создавали наилучшие условия для формирования рыночной системы с её классическими признаками конкуренции, равновесия спроса и предложения, свободного ценообразования. Разрушение традиций частной собственности разрушает и саму рыночную систему...

Рынок представляет собой универсальную систему использования ограниченных ресурсов. Ограниченность ресурсов не позволяет производить все виды потребительских благ, в которых нуждаются люди. Ограниченность свойственна полезным ископаемым, капиталу, знаниям и информации о технологиях производства. Ограничены и ресурсы земли. И не только в смысле пределов земной суши или географически обозначенных территорий отдельных государств. Земле свойственна ограниченность в том смысле, что каждый её участок в одно и то же время может использоваться либо в аграрном секторе, либо в добывающей промышленности, либо для строительства.

Роль рынка как регулятора экономических отношений оценивается по-разному. Наряду с теми, кто считает рыночную систему наиболее эффективной экономической моделью, немало и тех, кто усматривает в этой системе серьезные недостатки. Критики рынка, в частности, обращают внимание на то, что есть сферы жизни, где рыночное регулирование неуместно, не достигает нужных целей (общественный транспорт, оборона и др.).

**17.** Какие три признака рыночной системы указаны в тексте?

**18.** В чем авторы видят ограниченность такого ресурса, как земля? (Укажите три проявления)

## 8 класс. Годовая контрольная работа по обществознанию.

### Вариант 8

1. Под обществом в широком смысле слова понимают

- 1) определённый этап общественного развития
- 2) способ осуществления власти
- 3) объединение людей по общим интересам
- 4) все формы взаимодействия людей

2. К категориям нравственности относятся понятия

- 1) честь и достоинство
- 2) комфорт и удобства
- 3) природа и культура
- 4) здоровье и успех

3. Страна П. специализируется на производстве сельскохозяйственной продукции. Земля принадлежит отдельным семьям, члены которых совместно обрабатывают свои участки. Основная часть продукции потребляется самими производителями. К какому типу относится это общество?

- 1) традиционному
- 2) индустриальному
- 3) информационному
- 4) постиндустриальному

4. Верны ли следующие суждения о человеке?

- А. Человек является частью природы.  
Б. Человек развивается под влиянием и природы, и общества.

- 1) верно только А
- 2) верно только Б
- 3) верны оба суждения
- 4) оба суждения неверны

5. Науку от других форм (областей) духовной культуры отличает

- 1) доказательность теоретических положений
- 2) особая значимость субъективного восприятия мира
- 3) отражение мира в художественных образах
- 4) ориентация на представления о добре и зле

6. Верны ли следующие суждения о патриотизме?

- А. Патриотизм — чувство любви к Отечеству и преданности ему.  
Б. Патриотизм проявляется в уважении к историческим традициям своего Отечества.

- 1) верно только А
- 2) верно только Б
- 3) верны оба суждения
- 4) оба суждения неверны

7. Доход в государственный бюджет приносит (-ят)

- 1) обслуживание государственного долга
- 2) дотации предприятиям
- 3) льготы общественным фондам
- 4) таможенные пошлины

8. Обязательные платежи, которые платят государству его граждане, а также предприятия, компании и фирмы, — это

- 1) дивиденды
- 2) страховые выплаты
- 3) зарплата
- 4) налоги

**9.** В стране Z существует товарное производство и денежное обращение. Какая дополнительная информация позволит сделать вывод о том, что экономика страны Z имеет рыночный характер?

- 1) Производитель самостоятельно определяет, что и сколько производить.
- 2) Государство устанавливает размер заработной платы работникам.
- 3) Министерство финансов решает вопрос о том, как использовать полученную предприятиями прибыль.
- 4) Государственный комитет по строительству определяет, что и где строить для развития производства.

**10.** Верны ли следующие суждения о факторах формирования спроса?

- A. На формирование спроса влияют культурные традиции общества.
- B. На формирование спроса влияет цена товара.

- 1) верно только A
- 2) верно только B
- 3) верны оба суждения
- 4) оба суждения неверны

**11.** Семья, в отличие от других малых групп, характеризуется

- 1) общими увлечениями
- 2) непосредственными личными контактами
- 3) собственными социальными нормами
- 4) совместным ведением хозяйства

**12.** В СССР к середине прошлого века городское население сравнялось по численности с сельским. Этот факт характеризует структуру общества

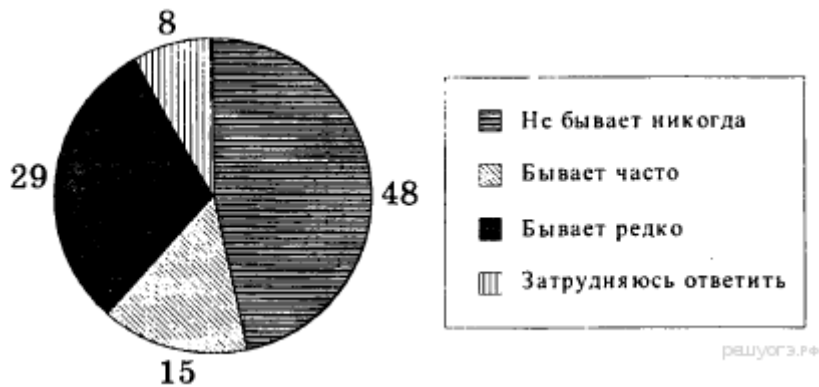
- 1) социально-классовую
- 2) профессиональную
- 3) социально-территориальную
- 4) социально-этническую

**13.** Верны ли следующие суждения о социальном статусе личности?

- A. Социальный статус личности предполагает наличие у нее определенных прав и обязанностей.
- B. Образование является характеристикой достигаемого статуса.

- 1) верно только A
- 2) верно только B
- 3) верны оба суждения
- 4) оба суждения неверны

**14.** В стране Z в 2010 г. было проведено социологическое исследование. Совершеннолетним гражданам задавали вопрос: «Бывает ли так, что в обсуждении со своими родными и знакомыми каких-либо проблем вы ссылаетесь на мнения ученых, научные факты?» Результаты опроса (в процентах от числа отвечавших) представлены в графической форме.



Найдите в приведенном списке выводы, которые можно сделать на основе диаграммы, и запишите цифры, под которыми они указаны.

- 1) Никогда не обращаются к научным фактам при обсуждении различных проблем около половины опрошенных.
- 2) Редко обращаются в обсуждении проблем к научным фактам меньше опрошенных, чем те, которые делают это часто.
- 3) Затруднился в ответе на вопрос каждый десятый опрошенный.
- 4) Редко используют научные факты при обсуждении проблем менее трети опрошенных граждан.
- 5) Часто ссылаются на мнения ученых меньше опрошенных, чем те, которые не делают этого никогда.

**15.** В стране X в течение нескольких лет проводились социологические опросы граждан. Им был задан вопрос: «В какой валюте сейчас наиболее выгодно и безопасно хранить свои сбережения и накопления?» Результаты опроса приведены в таблице.

| ВАРИАНТЫ ОТВЕТА       | КОЛИЧЕСТВО ОПРОШЕННЫХ (в %) |         |         |         |
|-----------------------|-----------------------------|---------|---------|---------|
|                       | 2002 г.                     | 2005 г. | 2008 г. | 2012 г. |
| В национальной валюте | 29                          | 35      | 49      | 48      |
| В евро                | 18                          | 25      | 30      | 35      |
| В долларах            | 33                          | 23      | 5       | 4       |
| Затрудняюсь ответить  | 20                          | 17      | 16      | 13      |

Какие из приведенных ниже выводов непосредственно вытекают из полученной в ходе опросов информации? Запишите цифры, под которыми они указаны.

- 1) В целом растет доверие населения к своей национальной валюте.
- 2) Стабильно и неизменно растет доверие населения к доллару.
- 3) Неуклонно падает доверие населения к евро.
- 4) Происходит пересмотр отношения граждан к национальной валюте по сравнению с иностранными валютами.
- 5) Произошло резкое падение доверия населения к доллару.

**16.** Составьте план текста. Для этого выделите основные смысловые фрагменты текста и озаглавьте каждый из них.

### Об интеллигентности

Человек должен быть интеллигентен. А если у него профессия не требует интеллигентности? А если он не смог получить образования: так сложились обстоятельства? А если окружающая среда не

позволяет? А если интеллигентность сделает его «белой вороной» среди его сослуживцев, друзей, родных, будет просто мешать его сближению с другими людьми?

Нет, нет и нет! Интеллигентность нужна при всех обстоятельствах. Она нужна и для окружающих, и для самого человека...

Многие думают: интеллигентный человек — это тот, который много читал, получил хорошее образование (и даже по преимуществу гуманитарное), много путешествовал, знает несколько языков.

А между тем можно иметь все это и быть неинтеллигентным, и можно ничем этим не обладать в большой степени, а быть всё-таки внутренне интеллигентным человеком.

Лишите подлинно интеллигентного человека полностью его памяти. Пусть он забыл все на свете, не будет знать классиков литературы, не будет помнить величайшие произведения искусства, забудет важнейшие исторические события, но если при этом он сохранит восприимчивость к культурным ценностям, эстетическое чутье, сможет отличить настоящее произведение искусства от грубой «штуковины», сделанной только, чтобы удивить, если он сможет восхититься красотой природы, понять характер и индивидуальность другого человека, войти в его положение, а поняв другого человека, помочь ему, не проявит грубости, равнодушия, злорадства, зависти, а оценит другого по достоинству, — вот это и будет интеллигентный человек... Интеллигентность не только в знаниях, а в способностях к пониманию другого.

**17.** С какими качествами многие люди, по мнению Д. С. Лихачева, связывают интеллигентность? Назовите четыре качества.

**18.** Какие качества, присущие подлинно интеллигентному человеку, приведены в тексте? Назовите любые четыре качества.

## 8 класс. Годовая контрольная работа по обществознанию.

### Вариант 9

1. К какой сфере общественной жизни непосредственно относится производство и потребление зерновых культур?
- 1) социальной
  - 2) духовной
  - 3) политической
  - 4) экономической
2. Для какого из видов деятельности человека обязательно наличие партнёра?
- 1) творчества
  - 2) игры
  - 3) труда
  - 4) общения
3. Жители этого общества владеют алфавитом и фиксируют звуки на материальных носителях: в клинописных таблицах, берестяных грамотах, книгах, газетах или на компьютерах. К какому типу относится такое общество?
- 1) аграрное
  - 2) дописьменное
  - 3) письменное
  - 4) индустриальное
4. Верны ли следующие суждения о личности и обществе?
- А. Общество и социальная среда способны влиять на личность в обоих направлениях — подавляя и развивая ее.
- Б. Между развитием личности и общества существует прямая зависимость.
- 1) верно только А
  - 2) верно только Б
  - 3) верны оба суждения
  - 4) оба суждения неверно
5. Мастер добивался идеального сочетания оттенков красного, золотистого, коричневого и других цветов, стараясь передать красоту осеннего леса. Это пример деятельности в сфере
- 1) науки
  - 2) искусства
  - 3) религии
  - 4) познания
6. Верны ли следующие суждения о культурном наследии?
- А. Далеко не всё, что создано руками человека, может быть названо культурным наследием.
- Б. Культурным наследием можно считать романы Л. Н. Толстого.
- 1) верно только А
  - 2) верно только Б
  - 3) верны оба суждения
  - 4) оба суждения неверны
7. К дефициту государственного бюджета непосредственно ведет
- 1) уменьшение налоговых поступлений
  - 2) увеличение объемов производства
  - 3) сокращение расходов на оборону
  - 4) развитие малого бизнеса

**8.** К косвенным налогам относится

- 1) налог на прибыль
- 2) акциз
- 3) подоходный налог
- 4) налог на имущество

**9.** В стране Z на рынке детских товаров представлены несколько десятков фирм, которые соревнуются между собой, привлекая потребителей. Какое экономическое явление иллюстрирует этот пример?

- 1) спрос
- 2) монополизм
- 3) конкуренция
- 4) неравенство доходов

**10.** Верны ли следующие суждения о роли экономики в жизни общества?

- А. Предпринимательство — это деятельность, направленная на получение прибыли.  
Б. Для успешного предпринимательства необходим грамотно составленный бизнес-план.

- 1) верно только А
- 2) верно только Б
- 3) верны оба суждения
- 4) оба суждения неверны

**11.** Национальная принадлежность человека является характеристикой его

- 1) прирожденного статуса
- 2) социальной роли
- 3) достигаемого статуса
- 4) общественного престижа

**12.** Проведенные в 70-е годы XX века во Франции исследования показали, что шансы сына рабочего стать руководителем в десять раз меньше, чем у выходца из высших слоев общества. Этот факт отражает неравенство

- 1) индивидуальных возможностей
- 2) личных дарований
- 3) социального происхождения
- 4) социальных ролей

**13.** Верны ли следующие суждения о социальных нормах?

А. Все социальные нормы охраняются силой государства.

Б. Социальные нормы по своему характеру могут быть запрещающими, разрешающими и предупреждающими.

- 1) верно только А
- 2) верно только Б
- 3) верны оба суждения
- 4) оба суждения неверны

**14.** Социологические службы страны Z провели опрос общественного мнения. Гражданам, участвующим в опросе, был задан вопрос: «Какой метод стимулирования трудовой активности работников Вы считаете наиболее эффективным?» Результаты опроса (в % от числа опрошенных) представлены в таблице.



| Наиболее эффективные методы стимулирования трудовой активности работников | Мужчины  | Женщины |
|---|--|---------|
|   | Премирование работников по итогам месяца, года | 35%     |
| Организация соревнования работников                                       | 25%  | 15%     |
| Перевод работников на сдельную заработную плату                           | 10%  | 10%     |
| Возможности профессионального совершенствования и карьерного роста        | 20%  | 5%      |
| Создание комфортных условий труда   | 10%  | 20%     |

Найдите в приведённом списке выводы, которые можно сделать на основе таблицы, и запишите цифры, под которыми они указаны.

- 1) Доля тех, кто рассматривает соревнование работников как эффективный метод стимулирования трудовой активности персонала, выше среди мужчин, чем среди женщин.
- 2) Доля тех, кто считает возможности профессионального и карьерного роста эффективным методом стимулирования трудовой активности, выше среди женщин, чем среди мужчин.
- 3) Значение перехода к сдельной заработной плате как метода стимулирования трудовой активности работников для мужчин выше, чем для женщин.
- 4) Мужчины в равной мере отмечают переход к сдельной заработной плате и создание комфортных условий труда как эффективные методы стимулирования трудовой активности работников.
- 5) И мужчины, и женщины считают премирование наиболее эффективным методом стимулирования трудовой активности работников.

15. В стране Z в 2010 г. было проведено социологическое исследование. Различным возрастным группам граждан задавали вопрос: «Как вы относитесь к парам, которые живут вместе без официальной регистрации брака?» Результаты опроса (в процентах от числа отвечавших) представлены в графической форме.



Результаты опроса, отраженные в диаграмме, были опубликованы и прокомментированы в СМИ. Какие из приведенных ниже выводов непосредственно следуют из результатов опроса? Запишите цифры, под которыми они указаны.

- 1) В стране Z большинство семей живут в официально зарегистрированном браке.
- 2) Граждане страны Z терпимо относятся к различным формам семьи.
- 3) Степень защищенности детей, рожденных в официально зарегистрированном браке, выше, чем в семье без официальной регистрации брака.

4) Молодежь более, чем люди среднего возраста, готова создать семью без официальной регистрации брака.

5) В обществе Z не признается ценность семьи и брака.

**16.** Составьте план текста. Для этого выделите основные смысловые фрагменты текста и озаглавьте каждый из них.

Каждый этнос имеет свой неповторимый стереотип поведения. Иногда стереотип поведения этноса изменяется от поколения к поколению. Это указывает на то, что этот этнос развивается, а этногенез не затухает. Иногда структура этноса стабильна, потому что новое поколение воспроизводит жизненный цикл предшествовавшего.

Структура этнического стереотипа поведения — это строго определенная норма отношений: между коллективом и индивидом, индивидов между собой, внутриэтнических групп между собой... Эти нормы негласно существуют во всех областях жизни и быта, воспринимаясь в данном этносе и в каждую отдельную эпоху как единственно возможный способ общежития... Соприкасаясь же с другой нормой поведения в другом этносе, каждый член данного этноса удивляется, теряется и пытается рассказать своим соплеменникам о чудачествах другого народа...

Разные народы возникли в разные эпохи и имели разные исторические судьбы. Конечно, на этносы влияет географическая среда через повседневное общение человека с кормящей его природой, но это не всё. Традиции, унаследованные от предков, играют свою роль, привычная вражда или дружба с соседями — свою, культурные воздействия, религия имеют свое значение, но, кроме всего этого, есть закон развития, относящийся к этносам как к любым явлениям природы. Проявления его в многообразных процессах возникновения и исчезновения народов мы называем этногенезом...

Стереотип поведения этноса столь же динамичен, как и сам этнос. Обряды, обычаи и нормы взаимоотношений меняются то медленно и постепенно, то очень быстро.

**17.** Какие три вида норм включает этнический стереотип поведения?

**18.** Что, по мнению автора, оказывает влияние на исторические судьбы этносов? (Назовите четыре фактора)

## 8 класс. Годовая контрольная работа по обществознанию.

### Вариант 10

1. В отличие от природы, общество

- 1) обусловлено деятельностью человека
- 2) находится в постоянном развитии
- 3) состоит из взаимосвязанных элементов
- 4) является частью материального мира

2. И человек, и животное

- 1) передают культурный опыт последующим поколениям
- 2) отражают окружающий мир в сознании
- 3) заботятся о своём потомстве
- 4) оценивают себя и свои действия

3. В стране В. активно развиваются наукоемкие производства, произошли революционные изменения в сфере массовых коммуникаций. На производстве и в быту применяются компьютеры, робототехника. Уровень образованности населения очень высок. К какому типу относится общество В.?

- 1) традиционному
- 2) индустриальному
- 3) аграрному
- 4) информационному

4. Верны ли следующие суждения о глобальных проблемах?

- А. Глобальными называют проблемы, затрагивающие людей всего мира.  
Б. Глобальные проблемы создали угрозу дальнейшему существованию человечества.

- 1) верно только А
- 2) верно только Б
- 3) верны оба суждения
- 4) оба суждения неверны

5. Среди населения государства А. популярны те произведения культуры, которые понятны и доступны всем возрастам, всем слоям населения вне зависимости от уровня образования. Хотя эти произведения не отличаются большой художественной ценностью, у них самая широкая аудитория. Назовите эту форму культуры.

- 1) элитарная
- 2) народная
- 3) доминирующая
- 4) массовая

6. Верны ли следующие суждения о роли науки в современном мире?

- А. Наука помогает человеку систематизировать знания об окружающем мире.  
Б. Наука стремится к достоверности получаемых результатов.

- 1) верно только А
- 2) верно только Б
- 3) верны оба суждения
- 4) оба суждения неверны

7. Какой признак характеризует рыночную экономику?

- 1) централизованное ценообразование
- 2) значительная роль промышленного производства
- 3) многообразие форм собственности

4) уравнивающее распределение производимых благ

8. Отличительной чертой рыночной экономики является

- 1) централизованное распределение ресурсов
- 2) свободное ценообразование
- 3) введение подоходного налога
- 4) товарный дефицит

9. Зимой гражданка К. видела в веломагазине велосипед нужной ей модели за 5 тыс. руб. Когда весной она приехала в тот же магазин, чтобы приобрести этот велосипед, его цена поднялась до 7,5 тыс. руб. Какую рыночную ситуацию иллюстрирует этот пример?

- 1) рост цены в связи с сезонным повышением спроса на товар
- 2) рост цены в связи с сокращением предложения
- 3) баланс между спросом и предложением
- 4) отставание спроса от предложения

10. Верны ли следующие суждения о потребительском спросе?

- А. Потребительский спрос ограничен размерами индивидуального дохода.  
Б. Потребительский спрос ограничен ценами на товары-заменители.

- 1) верно только А
- 2) верно только Б
- 3) верны оба суждения
- 4) оба суждения неверны

11. В современных западных странах наиболее распространена семья

- 1) много поколенная
- 2) малая (нуклеарная)
- 3) патриархальная
- 4) неполная

12. Считается, что люди, приехавшие в город Кызыл в Республике Тува, обязательно должны прийти к каменной стелле, расположенной в географическом центре Азии — в месте слияния двух истоков реки Енисей. В этом проявляется действие

- 1) морали
- 2) этикета
- 3) права
- 4) традиции

13. Верны ли следующие суждения о межнациональных отношениях?

- А. Этноцентризм часто становится причиной крупномасштабных конфликтов и войн.  
Б. Расовая и национальная нетерпимость представляют собой бытовую разновидность этноцентризма.

- 1) верно только А
- 2) верно только Б
- 3) верны оба суждения
- 4) оба суждения неверны

14. В стране Z в 2010 г. было проведено социологическое исследование. Совершеннолетним гражданам задавали вопрос: «Как вы думаете, зачем в наше время люди уезжают из своей страны за границу на длительный срок?» Результаты опроса (в процентах от числа отвечавших) представлены в таблице.

| Варианты ответов опрошенных      | % отвечавших |
|----------------------------------|--------------|
| На заработки                     | 27           |
| В поисках лучшей жизни           | 13           |
| Попутешествовать, посмотреть мир | 18           |
| Учиться, на стажировку           | 7            |
| Для самореализации               | 4            |
| Там порядок, стабильность        | 9            |
| Создать семью                    | 19           |
| У каждого своя причина           | 3            |

Найдите в приведенном списке выводы, которые можно сделать на основе таблицы, и запишите цифры, под которыми они указаны.

- 1) Считают, что люди уезжают за границу на длительный срок в поисках заработка, более четверти опрошенных граждан.
- 2) Считают, что граждане уезжают за границу учиться, больше опрошенных, чем создать семью.
- 3) Не видят в своей стране возможностей для самореализации очень небольшое число опрошенных.
- 4) Считает, что люди уезжают попутешествовать и посмотреть мир, каждый третий опрошенный.
- 5) Считают, что люди уезжают в поисках лучшей жизни и что они уезжают в поисках стабильности, одинаковое число опрошенных.

15. В стране X в течение нескольких лет проводились социологические опросы граждан. Им был задан вопрос: «В какой валюте сейчас наиболее выгодно и безопасно хранить свои сбережения и накопления?» Результаты опроса приведены в таблице.

| ВАРИАНТЫ ОТВЕТА       | КОЛИЧЕСТВО ОПРОШЕННЫХ (в %) |         |         |         |
|-----------------------|-----------------------------|---------|---------|---------|
|                       | 2002 г.                     | 2005 г. | 2008 г. | 2012 г. |
| В национальной валюте | 29                          | 35      | 49      | 48      |
| В евро                | 18                          | 25      | 30      | 35      |
| В долларах            | 33                          | 23      | 5       | 4       |
| Затрудняюсь ответить  | 20                          | 17      | 16      | 13      |

Какие из приведенных ниже выводов непосредственно вытекают из полученной в ходе опросов информации? Запишите цифры, под которыми они указаны.

- 1) В целом растет доверие населения к своей национальной валюте.
- 2) Стабильно и неизменно растет доверие населения к доллару.
- 3) Неуклонно падает доверие населения к евро.
- 4) Происходит пересмотр отношения граждан к национальной валюте по сравнению с иностранными валютами.
- 5) Произошло резкое падение доверия населения к доллару.

16. Составьте план текста. Для этого выделите основные смысловые фрагменты текста и озаглавьте каждый из них.

Как обширная, но не приведенная в порядок библиотека не может принести столько пользы, как хотя бы весьма умеренное, но вполне устроенное книгохранилище; так точно и огромнейшая масса познаний, если они не переработаны собственным мышлением, имеет гораздо меньше ценности, чем значительно меньшее количество сведений, но глубоко и многосторонне продуманных... Продумать можно только то, что знаешь; потому-то нужно чему-нибудь учиться; но знаешь также только то, что

продумал. Но к чтению и к учению можно себя добровольно принудить; к мышлению же, собственно, нет.

Ученые — это те, кто начитался книг; но мыслители, гении, просветители мира и двигатели человечества — это те, кто читал непосредственно в книге вселенной.

В сущности, только собственные основные мысли имеют истинность и жизнь, потому что, собственно, только их понимаешь вполне и надлежащим образом. Чужие, вычитанные мысли суть остатки чужой трапезы, сброшенные одежды чужого гостя. Чужая вычитанная мысль относится к самостоятельным, всплывающим изнутри думам, как оттиск на камне растения первобытного мира к цветущему весеннему растению...

Если иногда случается, что медленно и с большим трудом, путем собственного мышления и соображения, приходишь к истине и выводу, которые можно было бы с удобствами найти готовыми в книге, то всё-таки эта истина будет сто раз ценнее, если достигнешь ее посредством собственного мышления...

**17.** Как, по мысли автора, связаны чтение и мышление? С опорой на текст приведите два объяснения.

**18.** Найдите в тексте два объяснения того, почему «только собственные основные мысли имеют истинность и жизнь».

## 8 класс. Годовая контрольная работа по обществознанию.

### Вариант 11

1. Страна А оказала гуманитарную помощь стране Z, пострадавшей во время наводнения. Взаимодействие каких сфер общества иллюстрирует данный пример?

- 1) политической и экономической
- 2) экономической и социальной
- 3) экономической и духовной
- 4) политической и социальной

2. Игра, в отличие от иных видов деятельности, предполагает

- 1) преобразование природной среды
- 2) наличие воображаемой обстановки
- 3) передачу определённой информации
- 4) общение с другими людьми

3. Иван Петрович руководствуется в своей жизни правилом: не желай другому того, чего не хочешь себе. Это правило выражает

- 1) требование права
- 2) норму морали
- 3) научный закон
- 4) правило этикета

4. Верны ли следующие суждения о воздействии природы на жизнь общества?

- А. Природные условия влияют на хозяйственную жизнь общества.  
Б. Развитие науки значительно усиливает влияние природы на жизнь общества.

- 1) верно только А
- 2) верно только Б
- 3) верны оба суждения
- 4) оба суждения неверны

5. В стране N имеются многочисленные учебные курсы, занятия на которых направлены на совершенствование профессиональной квалификации людей различных специальностей. Какую тенденцию развития образования иллюстрирует данный пример?

- 1) непрерывность образования
- 2) гуманизация образования
- 3) информатизация образования
- 4) приоритетность образования

6. Верны ли следующие суждения о науке?

- А. Научное знание редко имеет применение в хозяйственной деятельности людей.  
Б. В систему научных знаний входят факты, гипотезы, теории, методы получения научного знания.

- 1) верно только А
- 2) верно только Б
- 3) верны оба суждения
- 4) оба суждения неверны

7. Преодолеть дефицит государственного бюджета может помочь

- 1) снижение налога на прибыль
- 2) увеличение размеров государственной пошлины
- 3) расширение финансирования образования
- 4) повышение зарплаты медицинским работникам

8. Понятия «акцизы», «таможенная пошлина», «антимонопольное законодательство» характерны для

- 1) государственного регулирования экономики
- 2) функционирования фондового рынка
- 3) развития кредитования
- 4) финансирования бизнеса

9. В стране М. все стиральные порошки производятся на трех предприятиях-гигантах. Крупные предприятия поглощают мелкие и в других сферах производства. В этом проявляется процесс

- 1) приватизации
- 2) национализации
- 3) монополизации
- 4) стандартизации

10. Верны ли следующие суждения о роли экономики в жизни общества?

А. Экономика обеспечивает людей материальными благами.

Б. Экономика исследует политическую организацию общества, проблемы внутренней и внешней политики.

- 1) верно только А
- 2) верно только Б
- 3) верны оба суждения
- 4) оба суждения неверны

11. Какая социальная группа выделена по политическому признаку?

- 1) католики
- 2) консерваторы
- 3) интеллигенция
- 4) крестьяне

12. Виктор руководит отделом на крупном предприятии, в его подчинении находятся 30 человек, но рано утром он успевает отвезти своих детей в школу. Это пример проявления многообразия

- 1) социальных ролей
- 2) социальных норм
- 3) социальной политики
- 4) социальной мобильности

13. Верны ли следующие суждения о межнациональных отношениях?

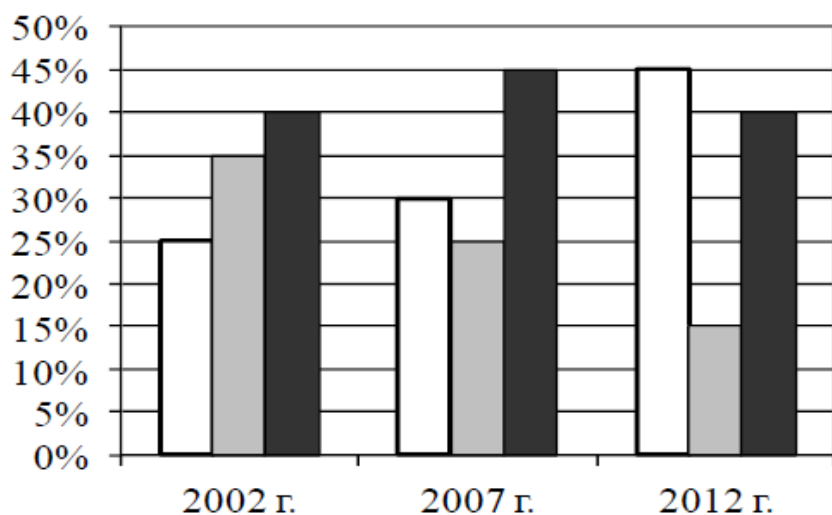
А. Этноцентризм часто становится причиной крупномасштабных конфликтов и войн.

Б. Расовая и национальная нетерпимость представляют собой бытовую разновидность этноцентризма.

- 1) верно только А
- 2) верно только Б
- 3) верны оба суждения
- 4) оба суждения неверны

14. Статистические службы страны Z изучили динамику продаж бытовой техники в период с 2002 по 2012 г. Результаты изучения (в % от числа опрошенных) представлены в виде диаграммы.





- Новая бытовая техника иностранных производителей
- Новая бытовая техника производства страны Z
- Бытовая техника, бывшая в употреблении

реуогзггг

Найдите в приведённом списке выводы, которые можно сделать на основе диаграммы, и запишите цифры, под которыми они указаны.

- 1) Спрос на подержанную бытовую технику за 10 лет вырос в 2 раза.
- 2) В период с 2007 по 2012 г. Наибольшие темпы роста были зафиксированы на рынке продаж новой бытовой техники иностранного производства.
- 3) В 2002 г. Подержанная бытовая техника была в лидерах продаж.
- 4) В период с 2002 по 2012 г. На рынке продаж бытовой техники производства страны Z отмечался подъём.
- 5) В 2012 г. Рынок подержанной бытовой техники рос быстрее, чем рынок новой бытовой техники.

15. В 2000, 2005 и 2009 годах в нашей стране службой Левада-Центр проводился социологический опрос. Предлагалось ответить на вопрос: От чего в большей степени зависит благополучие человека? Полученные сравнительные данные (в %) представлены в таблице.

| Варианты ответов                                 | 2000 г. | 2005 г. | 2009 г. |
|--|---------|---------|---------|
| От самого человека                               | 37      | 37      | 37      |
| От того, насколько справедливо устроено общество | 56      | 58      | 59      |
| Затрудняюсь ответить                             | 6       | 5       | 4       |

Результаты опроса, отраженные в таблице, были опубликованы и прокомментированы в СМИ. Какие из приведенных ниже выводов непосредственно вытекают из полученной в ходе опроса информации? Запишите цифры, под которыми они указаны.

- 1) В общественном мнении преобладает убеждение, что достичь благополучия человек может только при определенном общественном устройстве.
- 2) За 9 лет произошли существенные изменения в оценке различных факторов, влияющих на благополучие людей.
- 3) Число сторонников лозунга «человек — сам кузнец своего счастья» со временем не меняется.
- 4) Понятие «справедливое общественное устройство» большинством опрошенных толкуется одинаково.
- 5) Население заинтересовано в усилении вмешательства государства в различные сферы жизни общества.

**16.** Составьте план текста. Для этого выделите основные смысловые фрагменты текста и озаглавьте каждый из них.

Культура — это все, что не природа; все, что человек искусственно создал сам. Но в то же время культура всегда разворачивается и существует только на основе природы. Если назвать культуру мозгом, то природа — это тело культуры. Мы должны хранить и оберегать это тело, если хотим остаться живыми. В состав культуры входит и отношение человека к природе.

С давних времен существовали два подхода к окружающему миру — теоретический и мифопоэтический. Последний ярче всего выражен в искусстве, однако вовсе не является его монополией. Мифопо-этическое восприятие мира было господствующим в архаической и античной культурах.

Можно видеть окружающий нас мир, землю как склад полезных ископаемых, как хранилище энергии, и это будет теоретически вполне разумным, но не культурным отношением. Культурный человек видит в природе не просто мертвую материю, не просто землю как источник урожая, но еще и землю как мать. Это не наивная ошибка, а глубокое проникновение в суть природы. Если мы не можем оценить его, то не потому, что выросли и стали умными, а потому, что стали людьми односторонними, плоскими и в этом смысле малокультурными. «Однажды весенним утром, — рассказывал известный естествоиспытатель Г. Фехнер, — я вышел прогуляться. Поля зеленели, птицы пели, роса блестела... на всех вещах лежал свет как бы некоторого преображения. Это был только маленький кусочек Земли; это было только одно мгновение ее существования; и все же по мере того, как мой взор охватывал ее все больше и больше, мне представлялось не столь прекрасным, но столь верным и ясным, что она есть ангел, ангел столь прекрасный и свежий, и подобный цветку, и при этом столь неуклонно, столь согласно с собою движущийся в небесах, обращающий все свое живое лицо к Небу, и несущий меня вместе с собой в это Небо, — что я спросил самого себя, как могут людские мнения быть до такой степени отчуждаемы от жизни, что люди считают Землю только сухой глыбой...».

**17.** Какими словами автор объясняет связь культуры и природы? Приведите любые две фразы.

**18.** Какие два подхода к окружающему миру приведены в тексте? Кратко объясните суть каждого из них.

## 8 класс. Годовая контрольная работа по обществознанию.

### Вариант 12

1. К какой сфере жизни общества относится деятельность предприятий по производству потребительских товаров и услуг?
- 1) экономической
  - 2) политической
  - 3) социальной
  - 4) духовной
2. Эти потребности человека выражаются в стремлении сохранить и защитить свою жизнь, своих родных и жилище от вторжения, стихийных бедствий, дискомфорта. Это
- 1) духовные потребности
  - 2) социальные потребности
  - 3) физиологические потребности
  - 4) потребности в безопасности
3. Страна П. специализируется на производстве сельскохозяйственной продукции. Земля принадлежит отдельным семьям, члены которых совместно обрабатывают свои участки. Основная часть продукции потребляется самими производителями. К какому типу относится это общество?
- 1) традиционному
  - 2) индустриальному
  - 3) информационному
  - 4) постиндустриальному
4. Верны ли следующие суждения о взаимодействии общества и природы?
- А. Природные условия оказывают влияние на хозяйственную деятельность людей.  
Б. Потребительское отношение человека к природе привело к экологическому кризису.
- 1) верно только А
  - 2) верно только Б
  - 3) верны оба суждения
  - 4) оба суждения неверны
5. Как называют область (форму) духовной культуры, в которой находят отражение нравственные нормы и оценки поведения человека, группы или общества в целом?
- 1) мировоззрение
  - 2) искусство
  - 3) наука
  - 4) мораль
6. Верны ли следующие суждения о религии?
- А. Религия предполагает возможность общения человека с Богом.  
Б. В современном мире сохраняется разнообразие религиозных верований и культов.
- 1) верно только А
  - 2) верно только Б
  - 3) верны оба суждения
  - 4) оба суждения неверны
7. Преодолеть дефицит государственного бюджета может помочь
- 1) снижение налога на прибыль
  - 2) увеличение размеров государственной пошлины
  - 3) расширение финансирования образования
  - 4) повышение зарплаты медицинским работникам

8. Процесс перехода государственных предприятий в частные руки называется

- 1) приватизацией
- 2) национализацией
- 3) модернизацией
- 4) социализацией

9. В каком из перечисленных примеров речь идет о сохранении своих накоплений от обесценивания?

- 1) Татьяна приобрела квартиру в престижном районе
- 2) Сергей хранит сэкономленные средства дома
- 3) Иван приобрёл новый автомобиль
- 4) Марина застраховала принадлежащие ей драгоценности от кражи

10. Верны ли следующие суждения об инфляции?

- А. Одним из проявлений инфляции является увеличение цен на сырьё и энергию.  
Б. Высокий уровень инфляции ведёт к замедлению темпов экономического роста.

- 1) верно только А
- 2) верно только Б
- 3) верны оба суждения
- 4) оба суждения неверны

11. Какая социальная группа выделена по демографическому признаку?

- 1) наёмные работники
- 2) молодёжь
- 3) преподаватели физики
- 4) петербуржцы

12. В 2011 году в Объединённых Арабских Эмиратах введено женское избирательное право. Это пример

- 1) социализации
- 2) дискриминации
- 3) эмансипации
- 4) конфронтации

13. Верны ли следующие суждения о социальных конфликтах?

- А. Ссора между друзьями служит проявлением социального конфликта.  
Б. Противоречия интересов рабочих и предпринимателей могут вызвать социальный конфликт.

- 1) верно только А
- 2) верно только Б
- 3) верны оба суждения
- 4) оба суждения неверны

14. В стране X был проведен социологический опрос граждан. Им был задан вопрос: «Как вы оцениваете экологическую обстановку в том городе, где вы живете?» Результаты опроса представлены в таблице.

| ВАРИАНТЫ ОТВЕТА      | КОЛИЧЕСТВО<br>ОПРОШЕННЫХ (в %) |
|----------------------|--------------------------------|
| Очень хорошая        | 4,8                            |
| Скорее хорошая       | 28,1                           |
| Скорее плохая        | 37,1                           |
| Очень плохая         | 28                             |
| Затрудняюсь ответить | 2,2                            |

Найдите в приведенном списке выводы, которые можно сделать на основе данных таблицы, и запишите цифры, под которыми они указаны.

1) Мнение о том, что экологическая обстановка в их местности очень плохая, разделяют более четверти опрошенных граждан.

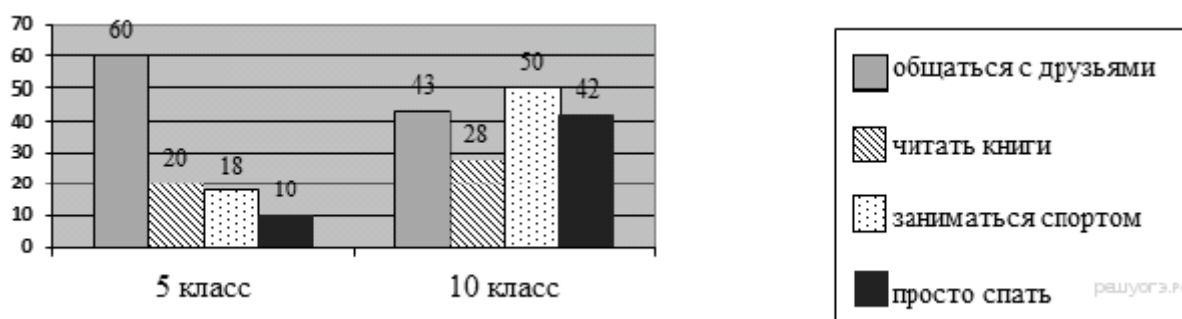
2) Большинство опрошенных граждан считают экологическую обстановку в своем городе очень хорошей.

3) Около 1/3 опрошенных граждан положительно оценивают экологическую обстановку в своем городе.

4) Более половины опрошенных граждан оценили экологическую обстановку в своем городе как очень хорошую.

5) Большинство граждан не задумываются о состоянии экологии в своих городах и затрудняются ответить на поставленный вопрос.

15. Результаты опроса, отражённые в диаграмме, были представлены на общешкольном родительском собрании. Какие из приведённых ниже выводов вытекают из полученной в ходе опроса информации?



1) Сокращение времени общения с друзьями у старшеклассников, может быть связано с необходимостью осваивать более сложный, чем у пятиклассников, учебный материал.

2) В младшем подростковом возрасте дети больше читают.

3) Опрашиваемые пятиклассники недостаточно хорошо понимают значение спорта для сохранения и укрепления здоровья.

4) Поведение старшеклассников в свободное время ничем не отличается от поведения младших школьников.

5) Родителям следует обратить внимание на режимные моменты, максимально исключая перегрузки детей в подростковом возрасте.

**16.** Составьте план текста. Для этого выделите основные смысловые фрагменты текста и озаглавьте каждый из них.

### **Безработица**

Если человеку предоставляется свобода выбора рода деятельности и места работы, в каждый данный момент некоторые работники оказываются в положении «между работами». Одни уходят сами в поисках более интересной или лучше оплачиваемой работы. Есть те, которых увольняют. Есть и такие, кто впервые выходит на рынок труда (это относится в первую очередь к молодежи). Все эти разновидности объединяются понятием «фрикционная безработица».

Бывает и так, что спрос на некоторые виды профессий резко уменьшается. Чаще всего это возникает из-за изменений спроса на товары и услуги и, как следствие, спроса на рабочую силу. В результате немало людей, не способных быстро овладеть другими навыками, оказываются в числе безработных. Например, много лет тому назад высококвалифицированные стеклодувы остались без работы вследствие изобретения станков, на которых изготавливаются бутылки. Этот тип безработицы называют структурной. Число безработных растет и в определенной фазе экономического цикла, в условиях кризиса производства. Такая безработица называется циклической. При этом распределяется безработица неравномерно среди различных категорий работоспособного населения.

Полная занятость не означает абсолютного отсутствия безработицы. Уровень безработицы при полной занятости называется естественным уровнем безработицы. Он возникает тогда, когда количество ищущих работу равно числу свободных мест. Если число ищущих работу превышает имеющиеся вакансии, возникает дефицит спроса и как следствие безработица. С другой стороны, при избыточном спросе ощущается нехватка рабочей силы. В такой ситуации уровень безработицы ниже естественного уровня.

Таким образом, определенный уровень безработицы неизбежен. Некоторые экономисты и социологи рассматривают это явление даже как положительное, оздоравливающее и стимулирующее развитие экономики в целом.

**17.** Какие виды безработицы выделяют авторы? Укажите три вида.

**18.** Каким категориям людей угрожает фрикционная безработица? Укажите три категории.

**8 класс. Годовая контрольная работа по обществознанию.  
Вариант 13**

**1.** Какие из перечисленных терминов используются в первую очередь при описании политической сферы общества?

- 1) племена, народности
- 2) сословие, класс
- 3) республика, федерация
- 4) издержки, прибыль

**2.** Человек от животного отличается тем, что он

- 1) обладает словесной речью
- 2) обладает наиболее совершенным слухом
- 3) может обучать потомство
- 4) не зависит от природных условий

**3.** Ирина готовится к экзамену по химии: читает учебник, справочную литературу; решает задачи; выполняет тесты. В случае затруднений она обращается за консультацией к учителю. Результатом этой деятельности может быть

- 1) отличная отметка
- 2) консультация учителя
- 3) учебник, справочная литература
- 4) день проведения экзамена

**4.** Верны ли следующие суждения об обществе?

- А. Общество является частью природы.  
Б. В структуру общества входят сферы общественной жизни.

- 1) верно только А
- 2) верно только Б
- 3) верны оба суждения
- 4) оба суждения неверны

**5.** Что отличает науку от других областей (форм) духовной культуры?

- 1) критическое осмысление результатов познания
- 2) формирование представлений о прекрасном
- 3) поклонение сверхъестественным силам
- 4) многообразие художественных стилей

**6.** Верны ли следующие суждения об образовании?

- А. Образование, в отличие от других форм (областей) культуры, формирует личность.  
Б. В основе образования лежат культурные традиции конкретного общества.

- 1) верно только А
- 2) верно только Б
- 3) верны оба суждения
- 4) оба суждения неверны

**7.** Преодолеть дефицит государственного бюджета может помочь

- 1) снижение налога на прибыль
- 2) увеличение размеров государственной пошлины
- 3) расширение финансирования образования
- 4) повышение зарплаты медицинским работникам

**8.** В командной экономике, в отличие от рыночной

- 1) существует конкуренция производителей
- 2) труд является товаром
- 3) ресурсы распределяются централизованно
- 4) установлен налог на прибыль

9. Правительство на своем заседании приняло решение повысить цены на мясо и мясопродукты в связи с их дефицитом. Эта ситуация характерна для экономики

- 1) рыночной
- 2) традиционной
- 3) командной
- 4) конкурентной

10. Верны ли следующие суждения?

- А. В условиях рыночной экономики невозможно существование государственной собственности.  
Б. Государственная собственность является основой командной экономики.

- 1) верно только А
- 2) верно только Б
- 3) верны оба суждения
- 4) оба суждения неверны

11. Структура общества представлена совокупностью социальных общностей и групп. Какая социальная группа выделена по территориальному признаку?

- 1) крестьяне
- 2) рязанцы
- 3) русские
- 4) пассажиры

12. Ивану 12 лет. В какой из перечисленных социальных ролей он может выступать?

- 1) избиратель
- 2) покупатель
- 3) работник по найму
- 4) студент

13. Верны ли следующие суждения о способах разрешения конфликтов?

- А. Конкуренция является одним из эффективных способов выхода из конфликта.  
Б. Переговоры, посредничество часто используются при решении международных конфликтов.

- 1) верно только А
- 2) верно только Б
- 3) верны оба суждения
- 4) оба суждения неверны

14. Учёные опросили 20-летних юношей и девушек страны Z. Им задавали вопрос: «В деятельности какой общественной организации (объединения, инициативной группы и т. п.) Вы могли бы безвозмездно принимать участие?».



| Варианты ответа  | % отвечающих |         |
|--|--------------|---------|
|  | Юноши        | Девушки |
| В экологической организации                                    | 20           | 30      |
| В благотворительной организации, помогающей больным, бездомным | 35           | 20      |
| В организациях местного самоуправления                         | 10           | 20      |
| В профессиональных объединениях                                | 10           | 10      |
| В политической партии, политическом движении                   | 20           | 10      |
| Ни в какой   | 5            | 10      |

Полученные результаты (в % от числа опрошенных) представлены в таблице.

Найдите в приведённом списке выводы, которые можно сделать на основе таблицы, и запишите цифры, под которыми они указаны.

1) Девушки в большей степени готовы безвозмездно принимать участие в деятельности благотворительной организации, помогающей больным, бездомным, чем в деятельности экологической организации.

2) Равные доли опрошенных девушек готовы безвозмездно принимать участие в деятельности организаций местного самоуправления и в деятельности профессиональных объединений.

3) Доля тех, кто не готов безвозмездно принимать участие в деятельности ни одной общественной организации, больше среди девушек, чем среди юношей.

4) Юноши в большей мере готовы безвозмездно принимать участие в деятельности благотворительной организации, помогающей больным, бездомным, чем в деятельности политической партии.

5) Равные доли юношей готовы безвозмездно принимать участие в деятельности организаций местного самоуправления и в деятельности экологических организаций.

15. В стране X был проведен социологический опрос граждан. Им был задан вопрос: «Как вы оцениваете экологическую обстановку в том городе, где вы живете?» Результаты опроса представлены в таблице.

| ВАРИАНТЫ ОТВЕТА      | КОЛИЧЕСТВО ОПРОШЕННЫХ (в %) |
|----------------------|-----------------------------|
| Очень хорошая        | 4,8                         |
| Скорее хорошая       | 28,1                        |
| Скорее плохая        | 37,1                        |
| Очень плохая         | 28                          |
| Затрудняюсь ответить | 2,2                         |

Какие из приведенных ниже выводов непосредственно вытекают из полученной в ходе опроса информации? Запишите цифры, под которыми они указаны.

1) Среди населения страны X нет единства мнений по вопросам экологической обстановки.

2) Правительству страны X можно посоветовать увеличить финансирование программ по экологическому просвещению граждан.

3) Экология является самой острой проблемой для экономики страны X.

4) Основная масса населения недовольна отсутствием возможности жить в благоприятной экологической обстановке.

5) При развитии производства должен быть усилен экологический контроль.

**16.** Составьте план текста. Для этого выделите основные смысловые фрагменты текста и озаглавьте каждый из них.

### **Социальная структура**

В современном западном обществе различают высший, средний и низший классы. Ряд социологов выделяет как отдельную группу рабочий класс. Одним из критериев их различения выступают богатство и доход.

Богатство — это все достояние, принадлежащее человеку. Оно включает в первую очередь дом, землю, то есть недвижимость. К нему относятся также сбережения, акции. Доход состоит из заработной платы за труд, а также доходов, получаемых от капиталовложений (проценты или дивиденды).

Высший класс численно невелик — всего несколько процентов от общей численности населения, но ему принадлежит значительная доля богатства. Вместе с тем количество людей, владеющих акциями, возрастает. Так, в Англии в 1979 г. таких было всего 5%, а в конце 80-х годов — уже более 20% населения были держателями акций.

Средний класс образуют представители мелкого и среднего бизнеса, а также специалисты высокого класса, служащие различных категорий. Рабочий класс состоит из так называемых синих воротничков — людей, занятых физическим трудом. Низший класс образуют, среди прочих, люди, подолгу остающиеся без работы.

Некоторые социологи считают, что классовые различия в экономически развитых странах утрачивают свое значение. Налоги, направленные против богатых, в сочетании с пособиями для неимущих и нетрудоспособных сглаживают различие между верхами и низами.

**17.** Что, по мнению автора текста, включает богатство? Укажите три основные составляющие.

**18.** Какие социальные группы, образующие средний класс, приведены в тексте? Назовите любые три группы.

## 8 класс. Годовая контрольная работа по обществознанию.

### Вариант 14

1. Проведение реформы системы образования относится преимущественно к деятельности

- 1) научно-познавательной
- 2) социально-преобразовательной
- 3) художественно-эстетической
- 4) материально-производственной

2. Хранение документов, видео- и фотоматериалов, представляющих личную и общественную ценность, является непосредственной задачей

- 1) библиотеки
- 2) музея
- 3) архива
- 4) галереи

3. Страна П. специализируется на производстве сельскохозяйственной продукции. Земля принадлежит отдельным семьям, члены которых совместно обрабатывают свои участки. Основная часть продукции потребляется самими производителями. К какому типу относится это общество?

- 1) традиционному
- 2) индустриальному
- 3) информационному
- 4) постиндустриальному

4. Верны ли следующие суждения об обществе?

А. Общество включает в себя многообразие форм и проявлений природы.

Б. Общество представляет собой обособившуюся от природы часть мира, связанную с жизнью людей.

- 1) верно только А
- 2) верно только Б
- 3) верны оба суждения
- 4) оба суждения неверны

5. Виталий учится в 8 классе гимназии. Дополнительно он посещает секцию фигурного катания. На какой образовательной ступени находится Виталий?

- 1) основное общее образование
- 2) среднее общее образование
- 3) начальное общее образование
- 4) среднее профессиональное образование

6. Верны ли следующие суждения об образовании?

А. Образование, в отличие от других форм (областей) культуры, формирует личность.

Б. В основе образования лежат культурные традиции конкретного общества.

- 1) верно только А
- 2) верно только Б
- 3) верны оба суждения
- 4) оба суждения неверны

7. К дефициту государственного бюджета непосредственно ведет

- 1) уменьшение налоговых поступлений
- 2) увеличение объемов производства
- 3) сокращение расходов на оборону
- 4) развитие малого бизнеса

**8.** Налоги, взимаемые непосредственно с какого-либо дохода или имущества в установленном размере, называются

- 1) косвенными
- 2) прямыми
- 3) акцизами
- 4) таможенной пошлиной

**9.** Максим работает финансовым консультантом в банке. Владелец банка установил Максиму неизменную ежемесячную сумму заработной платы. Такой тип заработной платы называют

- 1) премией
- 2) окладом
- 3) сдельным
- 4) бонусом

**10.** Верны ли следующие суждения об экономической сфере общества?

А. Экономическая сфера помимо производства, обмена, распределения материальных благ включает и их потребление.

Б. Экономическая сфера оказывает влияние на все другие сферы общества.

- 1) верно только А
- 2) верно только Б
- 3) верны оба суждения
- 4) оба суждения неверны

**11.** Что отличает семью от других малых групп?

- 1) совместное проведение досуга
- 2) совместное ведение хозяйства
- 3) общие интересы
- 4) наличие групповых правил и норм

**12.** Какую социальную роль могут исполнять как подростки, так и взрослые люди?

- 1) ученик средней школы
- 2) автомобилист
- 3) избиратель
- 4) потребитель

**13.** Верны ли следующие суждения об отклоняющемся поведении?

А. К возможным причинам отклоняющегося поведения относят особенности характера человека, его восприятие мира, жизненных целей.

Б. К возможным причинам отклоняющегося поведения относят влияние ближайшего социального окружения, условия жизни человека.

- 1) верно только А
- 2) верно только Б
- 3) верны оба суждения
- 4) оба суждения неверны

**14.** В стране Z в 2010 г. было проведено социологическое исследование. Различным возрастным группам граждан задавали вопрос: «Как вы относитесь к парам, которые живут вместе без официальной регистрации брака?» Результаты опроса (в процентах от числа отвечавших) представлены в графической форме.



Найдите в приведенном списке выводы, которые можно сделать на основе диаграммы, и запишите цифры, под которыми они указаны.

- 1) Нейтрально относятся к парам, живущим вместе без официальной регистрации брака, большинство опрошенных в обеих группах.
- 2) Опрошенные 18–35 лет менее готовы вступить в отношения без официальной регистрации брака, чем граждане 36–54 лет.
- 3) Осуждает пары, живущие вместе без официальной регистрации брака, каждый пятый опрошенный в обеих группах.
- 4) Одобрят и осуждают пары, живущие вместе без официальной регистрации брака, примерно одинаковое число опрошенных.
- 5) Затруднились определить свое отношение к парам, живущим вместе без официальной регистрации брака, наименьшее число опрошенных.

15. В стране Z был проведён опрос совершеннолетних граждан о том, какой подход к проблеме прав человека является более правильным. Результаты опроса по двум возрастным группам (в % от числа отвечавших) представлены в диаграмме.



Результаты опроса, отражённые в диаграмме, были опубликованы и прокомментированы в СМИ. Какие из приведённых ниже выводов непосредственно вытекают из полученной в ходе опроса информации? Запишите цифры, под которыми они указаны.

- 1) Опрошенные обеих групп абсолютно безразличны к проблеме прав человека.
- 2) Как у людей среднего возраста, так и у людей постарше нет единого подхода к проблеме прав человека.
- 3) Люди более старшего возраста проявляют большую политическую активность, чем граждане среднего возраста.

4) В стране Z отсутствует гражданское общество.

5) Люди среднего возраста в большей мере, чем люди постарше, готовы отстаивать свои интересы даже в ущерб интересам государства.

**16.** Составьте план текста. Для этого выделите основные смысловые фрагменты текста и озаглавьте каждый из них.

### **Задатки и способности**

Ребенок рождается не с готовыми способностями, а с задатками, т.е. такими особенностями строения мозга и органов чувств, которые выступают в качестве природных предпосылок развития способностей. Задатки многозначны, т.е. на базе одних и тех же задатков могут возникнуть различные способности в зависимости от требований соответствующей деятельности. Так, острая наблюдательность и хорошая зрительная память могут войти в структуру способностей художника, следователя, геолога.

Разовьются ли задатки в способности, зависит не только от индивидуальных особенностей личности, но и от исторических условий, от потребностей общества. Те или иные способности развиваются тогда, когда в них появляется общественная необходимость.

Рассмотрим с этой точки зрения такую воображаемую ситуацию. Где-то на далеком острове в Тихом океане родился мальчик с выдающимися музыкальными задатками. Кем может он стать, если учесть, что люди его племени не знают никакой иной музыки, кроме одногласного пения, и никакого другого музыкального инструмента, кроме барабана? В лучшем случае этот мальчик войдет в историю острова как самый замечательный барабанщик. Иными словами, он достигнет такого уровня развития своего музыкального таланта, который возможен в определенных социальных условиях. Совсем иначе сложилась бы его судьба, если бы он оказался в стране с высокоразвитой музыкальной культурой и попал там к хорошим педагогам.

**17.** Как автор определяет природные задатки человека? Приведите два примера природных задатков.

**18.** Какие три условия автор выделяет в качестве необходимых для развития задатков в способности?

## 8 класс. Годовая контрольная работа по обществознанию.

### Вариант 15

1. Какие из перечисленных терминов используются в первую очередь при описании политической сферы общества?
- 1) племена, народности
  - 2) сословие, класс
  - 3) республика, федерация
  - 4) издержки, прибыль
2. Что относится к гуманитарным наукам?
- 1) история
  - 2) физика
  - 3) химия
  - 4) математика
3. В данном обществе происходит переход от товарнопроизводящей экономики к обслуживающей, присутствует превосходство сферы услуг над сферой производства. Классовое деление общества заменяется на профессиональное. К какому типу относится данное общество?
- 1) индустриальному
  - 2) традиционному
  - 3) аграрному
  - 4) постиндустриальному
4. Верны ли следующие суждения об обществе?
- А. Общество является частью природы.  
Б. В структуре общества выделяются сферы общественной жизни.
- 1) верно только А
  - 2) верно только Б
  - 3) верны оба суждения
  - 4) оба суждения неверны
5. Николай учится в 10 классе общеобразовательной школы. Он увлекается музыкой и играет на бас-гитаре в кружке современной музыки. На какой ступени образования находится Николай?
- 1) начальное образование
  - 2) среднее (полное) общее образование
  - 3) общее основное образование
  - 4) начальное профессиональное образование
6. Верны ли следующие суждения о сферах общественной жизни?
- А. Духовная сфера включает отношения по поводу производства, распределения, обмена и потребления.  
Б. Социальная сфера охватывает отношения между гражданином и органами власти.
- 1) верно только А
  - 2) верно только Б
  - 3) верны оба суждения
  - 4) оба суждения неверны
7. В рыночной экономике, в отличие от командной
- 1) свободно продаются и покупаются ресурсы производства
  - 2) устанавливается твердый курс официальной валюты
  - 3) ведущие позиции занимает государственная собственность
  - 4) складываются хозяйственные пропорции

**8.** Экономическая сфера общества помимо производства, обмена, потребления материальных благ включает

- 1) создание духовных ценностей
- 2) обмен культурными достижениями
- 3) распределение материальных благ
- 4) сохранение традиций и обычаев

**9.** Цены на товары указывают, где больше спрос. Туда и устремляются ресурсы производства. Такая ситуация характерна для экономики

- 1) традиционной
- 2) командной
- 3) кризисной
- 4) рыночной

**10.** Верны ли следующие суждения об экономической сфере общества?

А. Экономическая сфера помимо производства, обмена, распределения материальных благ включает и их потребление.

Б. Экономическая сфера оказывает влияние на все другие сферы общества.

- 1) верно только А
- 2) верно только Б
- 3) верны оба суждения
- 4) оба суждения неверны

**11.** Какая из названных социальных групп выделена по профессиональному признаку?

- 1) военнослужащие
- 2) молодёжь
- 3) консерваторы
- 4) москвичи

**12.** Какая социальная роль характерна как для взрослого, так и для подростка?

- 1) избиратель
- 2) опекун
- 3) военнослужащий
- 4) пользователь Интернета

**13.** Верны ли следующие суждения о социальном статусе?

А. Повысить свой социальный статус человек может, изменив свое семейное положение.

Б. Социальный статус отражает положение человека в обществе.

- 1) верно только А
- 2) верно только Б
- 3) верны оба суждения
- 4) оба суждения неверны

**14.** В стране X был проведен социологический опрос граждан. Им был задан вопрос: «Как вы считаете, свободны современные российские средства массовой информации (СМИ) от государственного контроля?» Результаты опроса приведены в таблице.



| ВАРИАНТЫ ОТВЕТА                             | КОЛИЧЕСТВО<br>ОПРОШЕННЫХ (в %) |
|---|--------------------------------|
| Полностью свободны                          | 12                             |
| По большей части свободны                   | 34                             |
| По большей части находятся<br>под контролем | 35                             |
| Полностью контролируются го-<br>сударством  | 10                             |
| Затрудняюсь ответить                        | 9                              |

Найдите в приведенном списке выводы, которые можно сделать на основе данных таблицы, и запишите цифры, под которыми они указаны.

- 1) Мнения опрошенных граждан разделились примерно пополам.
- 2) Каждый пятый считает российские СМИ абсолютно свободными от государственного контроля.
- 3) Каждый десятый опрошенный считает, что российские СМИ находятся под абсолютным контролем власти.
- 4) Около половины опрошенных граждан считают, что СМИ находятся под полным или частичным контролем государства.
- 5) Большинство опрошенных считают, что российские СМИ находятся под полным контролем государственных властей.

15. В 2000, 2007 и 2010 годах в нашей стране службой Левада-Центр проводился социологический опрос. Предлагалось ответить на вопрос: «Насколько важно для человека, его будущей карьеры хорошо учиться в школе?» Полученные сравнительные данные (в %) представлены в таблице.

| Варианты ответов                | 2000 г. | 2007 г. | 2010 г. |
|---------------------------------|---------|---------|---------|
| Это имеет существенное значение | 58      | 59      | 62      |
| Имеет некоторое значение        | 23      | 26      | 24      |
| Не имеет существенного значения | 11      | 10      | 8       |
| Не имеет никакого значения      | 6       | 3       | 2       |
| Затрудняюсь ответить            | 2       | 4       | 3       |

Результаты опроса, отраженные в таблице, были опубликованы и прокомментированы в СМИ. Какие из приведенных ниже выводов непосредственно вытекают из полученной в ходе опроса информации? Запишите цифры, под которыми они указаны.

- 1) Средняя школа нуждается в дальнейшей модернизации для повышения качества подготовки всех учеников.
- 2) Школьная подготовка, в глазах большинства россиян, более значима для человека, чем дальнейшее профессиональное образование.
- 3) Под влиянием появившихся в последние годы телефильмов, отрицательно изображающих школьные будни, значимость школьного образования снизилась.
- 4) В обществе растет понимание роли и значения школьного образования для будущего профессионального роста.
- 5) Школьное образование в сознании россиян устойчиво относится к важному социальному лифту.

16. Составьте план текста. Для этого выделите основные смысловые фрагменты текста и озаглавьте каждый из них.

Социальный статус — определенная позиция в социальной структуре группы или общества, связанная с другими позициями через систему прав и обязанностей. Статус «учитель» имеет смысл только по отношению к статусу «ученик», но не по отношению к продавцу, пешеходу или инженеру. Для них он — просто индивид. Учитель обязан передавать научные знания ученику, проверять и оценивать их, следить за дисциплиной. Он наделен правом не аттестовать ученика и оставить его на второй год. Ученик обязан регулярно посещать занятия, выполнять требования учителя, готовить домашние задания. Учитель и ученик вступают друг с другом в социальные отношения как представители двух больших социальных групп, как носители социальных статусов.

Один человек обладает множеством статусов, так как участвует во множестве групп и организаций. Например: мужчина, отец, муж, сын, преподаватель, профессор, доктор наук, человек средних лет, член редколлегии, православный и т. д. Один человек может занимать два противоположных статуса, но по отношению к разным людям: для своих детей он отец, а для своей матери сын.

Совокупность всех статусов, занимаемых одним человеком, называется статусным набором. В статусном наборе обязательно найдется главный. Главным статусом именуют наиболее характерный для данного человека статус, с которым его отождествляют другие люди или с которым он отождествляет себя сам. Для мужчин чаще всего главным является статус, связанный с основным местом работы (директор банка, юрист, рабочий), а для женщин — с местом жительства (домохозяйка). Хотя возможны и иные варианты. Это значит, что главный статус относителен — он не связан однозначно с полом, расой или профессией. Главным всегда является тот статус, который определяет стиль и образ жизни, круг знакомых, манеру поведения.

**17.** Как автор определяет социальный статус человека? Приведите два примера связи прав и обязанностей носителей разных статусов.

**18.** Что автор подразумевает под понятием «статусный набор»? Статусы каких типов можно выделить в статусном наборе?